

法務部廉政署  
104 年廉政民意調查  
第一階段調查報告：  
民眾對廉政觀感與訊息來源

計畫主持人：陳俊明副教授

Project Coordinator: Dr. Chun-Ming Chen

---

計畫執行單位：台灣透明組織協會

Project Executive Institution: Transparency International-Chinese Taipei

---

計畫執行期間：中華民國 104 年 08 月 16 日至 104 年 12 月 15 日

Period of Project: Aug. 16, 2015-Dec. 15, 2015

---

印製日期：中華民國 104 年 12 月 30 日

Date of Publication: Dec. 30, 2015

---

台灣透明組織

Transparency International-Chinese Taipei

法務部廉政署  
104 年廉政民意調查  
第一階段調查報告：  
民眾對廉政觀感與訊息來源

研究人員

計畫主持人

陳俊明 台灣透明組織常務理事  
世新大學行政管理系副教授兼  
國際廉能治理碩士在職學位學程主任

協同主持人

莊文忠 台灣透明組織執行長  
世新大學行政管理系副教授兼系主任  
張國偉 台灣透明組織研究員  
世新大學教學卓越中心助理研究員



## 摘 要

本案於 104 年 9 月 11 日（星期五）至 9 月 13 日（星期日）間，執行以隨機撥號抽樣方法（Random Digit Dialing, RDD）抽取臺灣地區（不含福建省金門縣、連江縣）年滿 20 歲的成年人為對象的電話民意調查，總計完成 1,102 個有效樣本；以 95% 之信賴度估計，最大抽樣誤差不超過 $\pm 2.95\%$ 。茲將研究發現及相關建議條陳如下：

### 壹、研究發現

#### 一、受訪者之媒體近用情形

1. 電視新聞：受訪者最常收看的電視新聞頻道分別為 TVBS(15.3%) 與民視(14.5%)，其次是三立(8.5%)、中視(6.4%)與東森(5.7%)。
2. 報紙：受訪者最常看的報紙分別為自由時報(15.7%)與蘋果日報(15.6%)，其次是聯合報(7.6%)與中國時報(4.0%)。
3. 網站新聞：受訪者最常看的網站新聞為 Yahoo 奇摩新聞(29.2%)，其次是壹傳媒（蘋果日報）(3.9%)與 Google 新聞(2.5%)。

#### 二、受訪者對政府清廉表現的看法

1. 對縣市政府清廉表現的看法：有近四成(39.5%)的民眾表示縣市政府清廉，近兩成三(22.8%)的民眾表示不清廉，另有近三成八(37.7%)的人未對此一問題表達明確的意見。其中有高達近三成九(38.7%)的民眾對縣市政府清廉與否的印象最主要是來自電視，其次是網路(9.6%)、報紙(9.4%)與朋友(7.2%)。
2. 對中央政府整體清廉表現的看法：有兩成五左右(25.2%)的民眾表示中央政府清廉，有近四成七(46.5%)的民眾表示不清廉；另有兩

成八左右(28.4%)的人未對此一問題表達明確的意見。其中有高達五成四左右(54.3%)的民眾對中央政府清廉與否的印象最主要是來自電視，其次是網路(10.9%)、報紙(7.7%)與朋友(5.0%)。

### 三、受訪者對政府廉政政策與作為的看法

1. 對政府打擊貪污工作成效的看法方面：有兩成五左右(25.1%)的民眾表示滿意，近五成七(56.6%)的民眾表示不滿意，另有一成八左右(18.4%)的人未對此一問題表達明確的意見。
2. 對政府應優先執行之肅貪政策與作法看法方面：受訪者認為政府應該最優先去做的是「加強行政機關審查作業流程的公開透明」(32.7%)，其次是「加強查緝抓貪污的案件」(20.2%)與「加強稽核政府機關的法規漏洞或缺失」(16.5%)，再其次是「加強宣導教育防止貪污」(9.6%)與「提高檢舉獎金或保護檢舉人」(7.2%)，至於其他相關的政策與做法比例均低；另有 13.6%的民眾，對此一問題未表達明確的意見。
3. 對公務人員貪污的容忍程度：有一成六左右(16.0%)的受訪者回答 5 分，意即尚能容忍；有四成三左右(43.4%)的受訪者對公務人員貪污的容忍程度是 0 分，也就是完全不能忍受；僅有 0.3%的受訪者回答 10 分，即完全可以接受公務人員的貪污行為。整體平均分數為 2.11，顯示受訪者對公務人員貪污行為的容忍程度相當低。

### 四、受訪者對貪污不法行為是否會提出檢舉的看法

1. 在民眾檢舉不法的意願方面：有六成一左右(61.4%)的受訪者表示「會」提出檢舉，兩成九左右(29.3)%的受訪者表示「不會」，9.3%的受訪者對此一問題未表示明確的意見。
2. 在民眾不檢舉不法的原因方面：主要為「檢舉也沒用」(24.0%)與「事不關己少管為妙」(23.1%)，其次是「怕遭到報復」(18.9%)，再其次是「不知如何檢舉」(13.4%)與「難以提出證據」(9.1%)。

## 五、受訪者因洽公而遇索賄之情形

1. 有一成二左右(12.2%)的受訪者近一年無洽公經驗，近八成七(86.9%)有洽公經驗的受訪者表示沒有遇過索賄的情形，只有3人(0.3%)洽公的受訪者表示遇過索賄經驗，另有0.6%的受訪者對此一問題未表示明確的意見。

## 貳、對策建議

### 一、可視涵蓋率與近用成本選擇適當的媒體露出，以求得政策與政績之最大傳播效益

整體而言，民眾在媒體近用方面仍以電視為主，報紙與網站新聞雖不及電視，但兩者在使用頻率上相近，且民眾在各類媒體間的選擇均呈現集中的態勢，例如，電視新聞集中在 TVBS 與民視，報紙集中在自由時報與蘋果日報，網站新聞集中在 Yahoo 奇摩網站，其有較密切合作的新聞網。故建議相關單位在媒體運用上可視涵蓋率與成本，針對特定肅貪個案或政策方案，選擇適當的媒體露出，以求得最大的傳播效益。

### 二、中央政府宜使公務員確立「透明」與「課責」等價值，具備善用「開放資料」及「社群媒體」的素養，有效進行相關廉政作為的溝通

值得注意的是，相對於受訪民眾肯定所在縣市政府整體清廉表現者的百分比，約為否定者的一倍，不滿中央政府整體清廉表現者的百分比卻超過肯定者一倍。如果進一步來看，民眾對縣市政府(58.0%)及中央政府(73.1%)清廉印象，泰半來自於「非人際網絡（包括電視、網路、報紙等）」；源自「人際網絡（包括朋友、鄰居、個人經驗與家人等）」者，對縣市和對中央的百分比分別為 16.5%和 8.8%。這或許與地方政府和民眾在日常生活中的互動，較中央政府更為密切有關，也就是說，民眾對中央政府清廉與否的印象更依賴電視、網路、報紙等非人際網絡。如果前述推論可以接受，則中央政府顯然更有必要協助公務員意識到「開放資料」所蘊含的「透明」與「課責」等價值，從而提供一般民眾都能易於了解的資訊，並使公務員具備適切運用網路「社群媒體」的素養，提升中央政府透過非人際網絡有效傳播或溝通的能力。

### 三、賡續推動「揭弊者保護法」相關立法作為，並且提升檢舉途徑及流程之便捷與友善性

本調查結果顯示，民眾不欲就公務人員貪污違法情事提出檢舉的比例接近三成，其主要原因為：第一，「檢舉也沒用」，這部分是民眾對政府的信任出了問題。其次為「事不關己少管為妙」以及「怕遭到報復」，這部分與保護檢舉人有關。第三，「不知如何檢舉」，這部分民眾考量到的應是檢舉上更細部的問題，例如，檢舉後要不要做筆錄、未來需不需要出庭作證。

就上述原因而言，法務部一方面應賡續推動「揭弊者保護法」的相關立法作為，以及配套的行政措施，提升檢舉人權益依法不受侵害的信心。再者，法務部可透過各種媒介，例如，官網、紙本小冊、各類媒體，做相關資訊的公開與宣導，增加政府透明度使民眾了解政府在查賄肅貪、內部稽核上所做出的努力，以提升民眾對政府的信任。另一方面，亦可進一步提升檢舉途徑的便捷程度，以及檢舉流程上各項作業的友善程度，以淺顯易懂的方式，使民眾能更清楚瞭解。

### 四、加強協助各機關推動行政透明，有助於建構優質公共治理

受訪者對政府打擊貪污工作的成效，有兩成五左右的民眾滿意，近五成七的民眾偏向不滿意，此一結果顯示有為數不少的民眾對政府打擊貪污的表現較不認同。進一步詢問受訪者政府應該最優先做的反貪政策或做法，認為應該「加強行政機關審查作業流程的公開透明」的比例近三成三最高，其次才是「加強查緝抓貪污的案件」及「加強稽核政府機關的法規漏洞或缺失」。顯示民眾認為政府最該優先做的當屬「防貪」面向，與廉政署在近幾年所強調的反貪策略方向不謀而合。



即此，建議法務部應持續推動「協助機關推動行政透明措施」的相關計畫，包含：協助各機關研擬及落實行政透明計畫、檢視機關作業流程、建置具體透明措施、辦理相關教育訓練等方式。藉由透明化機制導入機關決策，並引進外部監督力量，期許能進一步提升國家清廉度、實踐優質公共治理。

關鍵詞：廉政民意調查

## Abstract

A nationwide telephone survey of adult citizens (20 years old and over) living in the greater Taiwan area (that is, including Penghu but excluding Kinmen and Matsu islands) has been conducted from September 11<sup>th</sup> to September 13<sup>th</sup>, 2015. Target respondents represent a cross-section of Taiwanese residents, all of whom were chosen using the Random Digit Dialing (RDD) method. The effective sample size is set at 1102 respondents to minimize potential sampling error (maximum sampling below  $\pm 2.95$  percent at 95 percent confidence level). The survey sample is weighted according to the respondents' gender, age, and geographical region to ensure representativeness.

## The Findings

This particular survey takes into account two broad (but separate) dimensions of integrity perception in its survey questionnaire design:

### **I. Public assessments of the government's anti-corruption efforts and the willingness to report an incident of corruption.**

1. The degrees of corruption tolerance once decreased from 2.02 (2013) to 1.64 (2012), however, it bounced back to 2.11 (2015).
2. 56.6 percent of the respondents were dissatisfied with the government performance in fighting corruption and promoting integrity.
3. 61.4 percent of the respondents said they would report an incident of corruption, compared with 29.3 percent of the respondents who said they would not.
4. The reasons behind respondents' hesitate to report an incident of corruption include: report would be useless (24.0%), lack of awareness (23.1%), fear of retaliation (18.9%), without knowledge to file a report (13.4%), lack of confidence (9.1%).

### **II. As far as corruption fighting is concerned, three things stand out as the things the government should focus onto, namely,**

1. Increase access to public service for openness and transparency (32.7%),
2. strengthening the enforcements' capacity in handling corruption cases

(20.2%),

3. to identify problems and weakness embeded into existing rules and regulations through effective reviewing and auditing proceedures (16.5%).

**Keywords: anti-corruption public opinion survey**

# 目 次

<b>第一章 緒論</b> .....	<b>1</b>
貳、研究設計與研究方法.....	3
<b>第二章 受訪者之媒體近用情形</b> .....	<b>7</b>
壹、受訪者最常收看之電視新聞.....	7
貳、受訪者之報紙閱讀情形.....	10
參、受訪者之網站新聞閱讀情形.....	12
<b>第三章 受訪者對政府清廉程度的看法</b> .....	<b>15</b>
壹、受訪者對縣市政府清廉程度的看法.....	15
貳、受訪者對中央政府清廉表現的看法.....	21
參、小結.....	26
<b>第四章 受訪者對政府廉政政策與作為的看法</b> .....	<b>29</b>
壹、受訪者對政府在打擊貪污工作成效的看法.....	29
貳、受訪者對政府應優先執行之反貪政策與作法的看法.....	31
參、受訪者對公務人員貪污的容忍程度.....	33
肆、受訪者對貪污不法行為是否會提出檢舉的看法.....	35
伍、受訪者洽公遇索賄之經歷.....	39
<b>第五章 結論與建議</b> .....	<b>43</b>
壹、研究發現.....	43
貳、對策建議.....	47
<b>附錄一：電訪執行過程</b> .....	<b>51</b>
<b>附錄二：問卷題目</b> .....	<b>57</b>
<b>附錄三：樣本結構表</b> .....	<b>63</b>
<b>附錄四：單題次數分配表</b> .....	<b>65</b>
<b>附錄五：交叉分析表</b> .....	<b>75</b>



## 表 次

表 3.1	中央與地方政府清廉度評價及其印象來源之比較 .....	26
表 3.2	評價主要印象來源與清廉度評價之交叉分析 .....	27
表 4.1	受訪者對公務人員貪污的容忍程度 .....	33

# 圖 次

圖 2.1	受訪者之電視新聞收看情形 .....	7
圖 2.2	受訪者之報紙閱讀情形 .....	10
圖 2.3	受訪者之網站新聞閱讀情形 .....	12
圖 3.1	受訪者對縣市政府整體清廉表現的看法 .....	15
圖 3.2	受訪者對縣市政府清廉表現印象來源 .....	17
圖 3.3	受訪者對中央政府整體清廉表現的看法 .....	21
圖 3.4	受訪者對中央政府清廉印象來源 .....	23
圖 4.1	受訪者對政府打擊貪污工作成效的看法 .....	29
圖 4.2	對政府應優先執行之反貪政策與作法的看法 .....	31
圖 4.3	受訪者對公務人員貪污的容忍程度 .....	34
圖 4.4	受訪者檢舉貪污不法行為的意願 .....	35
圖 4.5	受訪者不檢舉不法的原因 .....	37
圖 4.6	受訪者是否因洽公而遇索賄之情形 .....	39

# 第一章 緒論

## 壹、研究背景與目的

優質的公共治理，是提升國家競爭力與深化民主的基礎，也是影響施政滿意度的最重要因素。一個有能力提供優質公共治理，並足以讓民眾對此深具信賴感的政府，在遂行良善治理時往往能夠事半功倍，收立竿見影之效；相反地，公共治理品質不佳，會減損民眾對政府的信任，其施政則相對容易遭到民眾的質疑與抵制，而陷入事倍功半，甚至動輒得咎的窘境。優質公共治理的實踐則須立基於廉潔、透明與課責等三項價值主張，以及支持這些價值所衍生的追求績效成果、回應民意、開放與公民參與，而這些價值之彰顯則有賴於一套嚴謹且客觀的指標系統定期追蹤檢視，以及維繫指標系統的績效管理制度。

廉潔、透明與課責已蔚為普世價值，這些價值彼此之間具有共生互賴、相互依存的關係。廉潔的價值可以讓公共利益被充分的展現，因此，它提供了透明與課責的基礎。一個透明機制或行為，如果欠缺課責的要求，則執行公務者不會以設定的績效目標，作為要求他們自己合理使用資源的基礎，因此對於強化公共行政是毫無意義可言。而課責機制的設計與執行，最關鍵就是資訊的獲取、解讀與交換；沒有適當的資訊處理機制，就沒有有效的課責機制，而透明化就是課責機制能夠有效運作的主要動力（Galligan, 1997: 3; OECD, 2000:72-73；陳敦源，2009）。質言之，課責需要植基於透明，或者確保公眾能方便使用、沒有障礙的獲取公務部門相關決策以及與績效有關的可靠資訊。如果失去廉潔治理的原則，徒有透明與課責機制，最後必將導致施政相關作為無法吻合公共利益。

根據國際透明組織「2014年清廉印象指數(Corruption Perceptions Index,



CPI)」，我國分數為 61 分(滿分 100 分)，在全球 175 個受評國家及地區中總排名第 35 名，分數與去(2013)年相同，名次進步 1 名，連續 2 年向上提升，勝過八成納入評比的國家，顯示政府近年致力推動廉政工作已有相當之成效，惟仍有努力之空間。因此，為掌握民眾對政府廉能程度的觀感及期待，並追蹤民眾對政府整體廉潔印象及其訊息來源；另為瞭解民眾對各類政府官員、民意代表、政府機關執行業務廉潔程度的評價，本研究團隊依據不同研究主軸進行兩次客觀、嚴謹的民意調查。具體而言，本年度擬針對以下目的，進行相關調查研究。

「民眾對各類公務員之廉潔評價」，在於瞭解「民眾對廉政的觀感及其訊息來源」，具體而言，包括以下重點：

- 一、瞭解民眾媒體近用之情形。
- 二、瞭解民眾對政府清廉表現的看法。
- 三、瞭解民眾對廉政的觀感及其訊息來源。
- 四、瞭解民眾對政府廉政政策與作為的看法。

第二階段民意調查的主要目的，則在於瞭解「民眾對各類公務員之廉潔評價」，具體而言，包括以下重點：

- 一、瞭解民眾對賄賂、關說、賄選等違法或不當行為之嚴重程度認知。
- 二、瞭解民眾對與廉政工作關係密切者之廉潔評價，包括：中央及地方機關首長、一般公務員、中央及地方民意代表。
- 三、瞭解民眾對政府機關具廉政風險業務人員之廉潔評價。
- 四、瞭解民眾對各類人員之廉潔評價及其印象之來源。

以下就第一階段有關「民眾對廉政的觀感及其訊息來源」的調查發現，

進行相關的說明與分析。

## 貳、研究設計與研究方法

### 一、研究方法

在研究方法方面，本次研究係透過電話訪問的方法（採用電腦輔助電話訪問系統，CATI），來瞭解民眾對前述方向的認知與評價，並將有效樣本數設定為 1,100 份，這主要是考慮到調查時效的因素，及在樣本數足夠大的條件下，可以有效地降低抽樣誤差，同時尚可藉由交叉分析的方式，瞭解不同特性的民眾對這些問題的態度分佈以及民眾對上述廉政政策的意向及評價。下面就分別說明執行調查的步驟：

#### （一）問卷設計

在問卷設計方面，本次調查研究重點主要參酌法務部所委託歷年「廉政民意調查」相關問卷所涵蓋之主題，有鑑於問卷題項過多影響效度，本研究團隊特將調查區分為兩個階段，設計兩階段不同調查重點的題項，並透過電話訪問的方式來執行。本階段（第一份）問卷的設計主軸在於「民眾對廉政的觀感及其訊息來源」，具體而言，包括以下面向：第一，瞭解民眾媒體近用之情形。第二，瞭解民眾對政府清廉表現的看法。第三，瞭解民眾對廉政的觀感及其訊息來源。第四，瞭解民眾對公務人員貪腐可容忍之程度。第五，瞭解民眾對政府廉政政策與打擊貪污等政策作為之評價。

本調查所使用的問卷及其題項，經研究團隊和委託單位商議後定案，有關重要廉政政策的問卷設計則為了因應問題本身的性質，而兼採一般李克特量表（Likert Scale）與類別尺度的測量方式。（詳細調查問卷請參考附

錄二)

## (二) 調查對象及時間

以臺灣地區（不含福建省金門縣、連江縣）年滿 20 歲以上的成年人為母體，並於 104 年 9 月 11 日（星期五）至 9 月 13 日（星期日）下午 1 時至 5 時或晚上 6 時至 10 時等 5 個訪問場次執行完畢。

## (三) 抽樣方式與有效樣本數

本研究採用隨機撥號抽樣方法(Random Digit Dialing, RDD)，為求涵蓋完整，本調查的抽樣分兩部分進行。第一部分先依據臺灣地區各縣市（包含直轄市）住宅電話簿抽取電話號碼，以取得所有的區域號碼之帶頭碼組合(prefix)，第二部分則由電腦隨機產生亂數做為後三碼，搭配第一部分之帶頭碼組合，構成完整電話號碼抽樣清冊。為維持合格受訪者的中選機率相等，執行電訪時，訪員於電話接通後，按照戶中抽樣的原則，抽出應受訪的對象進行訪問。

## (四) 執行地點

本案電話調查於「全國公信力民意調查股份有限公司」進行，研究團隊派員全程參與電訪過程，從訪員之遴選、訓練至電訪進行時的督導，都以最專業嚴謹的標準來執行，務期確保電訪品質。

## (五) 資料處理

為免因訪問過程的種種因素造成樣本的代表性不足，無法適切地推論臺灣地區民眾的看法與意見，本研究將針對調查成功樣本的「性別」、「年齡」、「教育程度」及「地理區域」（以內政部戶政司所公布之 103 年底人口統計資料為母體參數）等四個變數，以母體參數進行樣本代表性檢定，並以「多變數反覆加權(raking)」的方式進行成功樣本統計加權。

## (六) 資料分析

1. 次數與百分比分析：百分比分析是以次數分配表來表示各變項百分比。次數分配是每個觀察題項原始資料出現次數，該次數除以總次數可得到該題項所對應的百分比。敘述時將逐題呈現主要題目之次數及百分比分配。
2. 變項交叉分析：為瞭解自變項對依變項的影響，應在不同自變項的情況之下觀察依變項的變化。故同時依據兩變項的值、從自變項方向計算百分比，將所研究的個案分類、做成相關的列聯表 (contingency table)，即交叉分析結果。

而分析時以各基本問項為自變項，各主要變項為依變項，在類別資料分析方面，呈現卡方獨立性檢定具顯著性的交叉列聯表，如選取各項重要地理及人口統計變項（如：地區別、年齡、性別、職業、教育程度、政黨傾向、族群、…等）與各題項進行直列或橫列交叉分析，以瞭解民眾的意見分布情形。值得注意的是，進行卡方獨立性檢定時，各細格內之期望次數至少須大於 1，否則檢定結果會傾向拒絕虛無假設（也就是會傾向認為這兩個變項有相關，但是實際上可能是沒有相關）。

至於數字資料的部分（如各評分題），各項變數則採變異數分析（ANOVA）檢定來判定變數本身差異是否達到顯著。如變數本身差異達到顯著，再以 Scheffe 事後檢定來判定變數內類別與類別間兩兩差異是否顯著。



## 第二章 受訪者之媒體近用情形

### 壹、受訪者最常收看之電視新聞

本調查首先針對受訪者之電視新聞收視習慣加以瞭解，詢問受訪者：

**請問您平常最常看哪一臺的電視新聞？【單選】（題目 A01）**

根據本調查（如圖 2.1 所示，詳細資料請參附錄四表附 4.1），受訪者最常收看的電視新聞頻道分別為 TVBS(15.3%)與民視(14.5%)，其次是三立(8.5%)、中視(6.4%)與東森(5.7%)，再其次是中天(4.6%)、壹電視(3.9%)、台視(3.8%)、年代(3.4%)、華視(2.5%)、公視(1.6%)、非凡(0.8%)、大愛(0.5%)、寰宇(0.2%)、C/NZ(0.2%)、原住民電視台(0.1%)，收看其他電視頻道比例則較低。另有 12.4%的受訪者表示都看，14.8%的受訪者表示很少看或都不看。

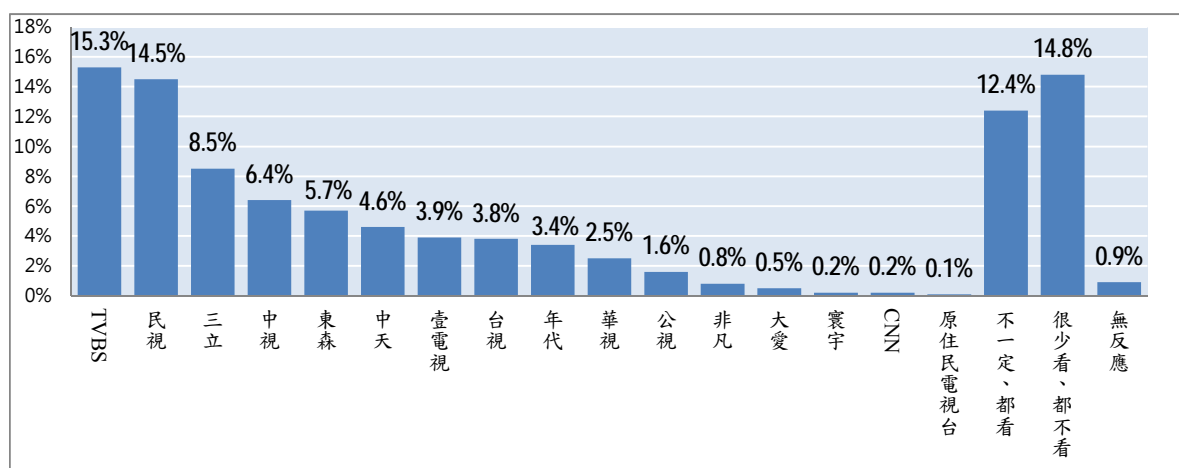


圖 2.1 受訪者之電視新聞收看情形

進一步將收看電視新聞頻道樣本數小於 30 的進行合併，成為「其他」一類，以降低格子內期望個數過少的問題。再把受訪者背景與其收看電視新聞習慣進行交叉分析。分析結果可以發現（參見附錄五表附 5.1）：

（一）年齡：20-29 歲者收看「TVBS」新聞的比例顯著高於其他年齡者；50-59 歲收看「中天」新聞的比例顯著高於其他年齡者；60 歲及以上者收看「民視」新聞的比例顯著高於其他年齡者。

（二）教育程度：小學及以下教育程度者收看「民視」新聞的比例顯著高於其他教育程度者；國、初中教育程度者收看「三立」新聞的比例顯著高於其他教育程度者；高中、職教育程度者收看「中天」新聞的比例顯著高於其他教育程度者；專科教育程度者收看「TVBS」新聞的比例顯著高於其他教育程度者；大學及以上教育程度者收看「TVBS」、「壹電視」新聞以及「很少看、都不看」的比例顯著高於其他教育程度者。

（三）族群<sup>1</sup>：本省客家人收看「中視」新聞的比例顯著高於其他族群者；本省閩南人收看「三立」及「年代」新聞的比例顯著高於其他族群者。

（四）地理區域<sup>2</sup>：大台北都會區民眾收看「TVBS」新聞的比例顯著高於其他地區者；雲嘉南地區民眾收看「民視」及「東森」新聞的比例顯著高於其他地區者；高屏澎地區民眾收看「年代」新

---

<sup>1</sup>由於族群背景為原住民的樣本數僅 8 人、新住民的樣本數僅 3 人，為避免過度推論，故不列入交叉分析的範圍，以下同。

<sup>2</sup>在受訪者背景之地理區域分析方面，本研究將受訪者之地理區域分為大台北都會區（包括臺北市和新北市的板橋區、三重區、中和區、永和區、新莊區及新店區）、新北基隆（包括新北市和基隆市，但不含新北市的板橋區、三重區、中和區、永和區、新莊區及新店區）、桃竹苗（包括桃園市、新竹縣、苗栗縣以及新竹市）、中彰投（包括臺中市、彰化縣以及南投縣）、雲嘉南（包括雲林縣、嘉義縣、臺南市以及嘉義市）、高屏澎（包括高雄市、屏東縣以及澎湖縣）以及宜花東（包括宜蘭縣、花蓮縣以及臺東縣）七個類別，以符合區域特性。

聞的比例顯著高於其他地區者。

(五) 政黨支持<sup>3</sup>：傾向泛藍的支持者收看「中視」、「TVBS」及「中天」新聞的比例顯著高於其他政黨支持者。傾向泛綠的支持者收看「民視」、「三立」、「年代」及「壹電視」新聞的比例顯著高於其他政黨支持者。政黨中立者「很少看、都不看」新聞的比例顯著高於其他政黨支持者。

(六) 受訪者在性別上的差異，並未使其評價在統計上出現顯著差異。

另外，在職業<sup>4</sup>部分，雖然因為有過多格子內的期望個數太少，而不適合使用卡方檢定，然而檢視數據仍可看出差異性。例如，高、中階白領收看「TBVS」及「壹電視」新聞的比例相對高於其他職業者；而從事農林漁牧業者收看「民視」新聞的比例相對高於其他職業者。

---

<sup>3</sup> 政黨支持部分，「泛藍」政黨包括國民黨、親民黨以及新黨；而「泛綠」政黨則包括民進黨與台聯黨。

<sup>4</sup> 本文所指稱之高、中階白領的分類是結合了民代、政府行政主管、公營事業主管、政府部門研究人員（科學家）、公立醫療單位醫事技術人員（醫師、藥師、護士、醫療人員）、公立教育機構教師、私立教育機構教師、法官、檢察官、司法事務官、檢察事務官、書記官、公營事業工程師（機師）、政府單位與公營事業部門職員、政府單位與公營事業部門勞工、軍警海巡移民調查局人員等職業類別。中低、低階白領的分類是結合了民營事業主管、民營事業公司負責人（自營商人）-有雇用人、民營事業公司負責人（自營商人）-沒有雇用人、私人部門研究人員（科學家）、非公立醫療單位醫事技術人員（醫師、藥師、護士、醫療人員）、會計師、律師、宗教工作者、藝術工作者（演員、表演工作者、攝影師）、文字工作者（作家、記者、劇作家）、民營事業工程師（機師）、職業運動專業人士等職業類別，以下同。



## 貳、受訪者之報紙閱讀情形

在受訪者最常看的報紙方面，本調查詢問受訪者：

### 請問您平常最常看哪一家的報紙？【單選】(題目 A02)

根據本調查（如圖 2.2 所示，詳細資料請參附錄四表附 4.2），受訪者最常看的報紙分別為自由時報(15.7%)與蘋果日報(15.6%)，其次是聯合報(7.6%)與中國時報(4.0%)，閱讀其他報紙比例則較低。另有 1.4%的受訪者表示都看，53.0%的受訪者表示很少看或都不看。

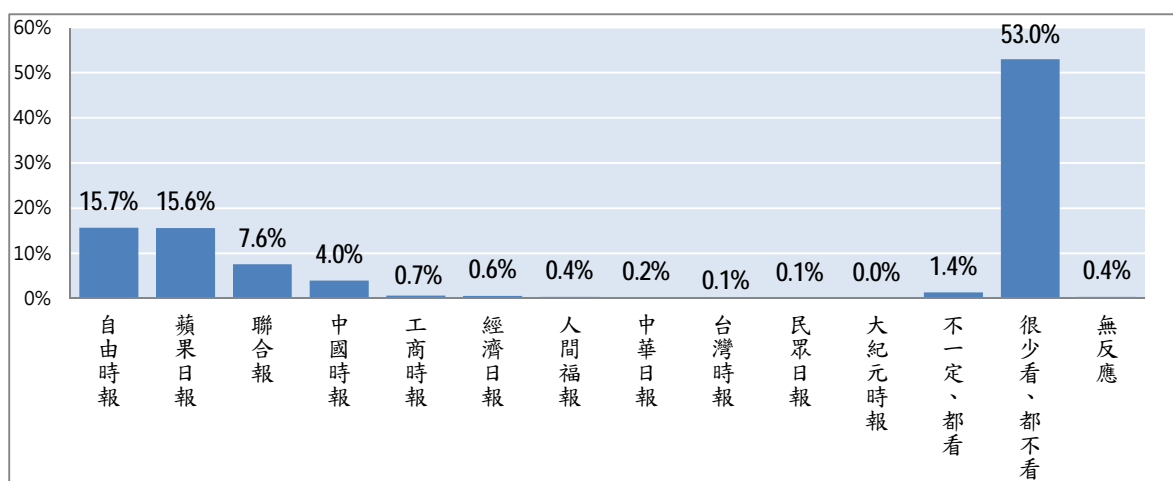


圖 2.2 受訪者之報紙閱讀情形

進一步將最常閱讀報紙之樣本數小於 30 的進行合併，成為「其他」一類，以減少格子數並降低格子內期望個數過少的問題。再把受訪者背景與其閱讀報紙習慣進行交叉分析，可以發現受訪者在性別上的差異，並未使其評價在統計上出現顯著差異。

另外，在年齡、教育程度、族群、職業、地理區域以及政黨支持等方面，雖然因為有過多格子內的期望個數太少，而不適合使用卡方檢定，然而檢視數據仍可看出差異性（參見附錄五表附 5.2）。例如：

- (一) 年齡：20-29 歲者閱讀「蘋果日報」的比例相對高於其他年齡者；而 60 歲及以上者閱讀「中國時報」的比例相對高於其他年齡者。
- (二) 教育程度：高中、職教育程度者閱讀「自由時報」的比例相對高於其他教育程度者；而大學及以上教育程度者閱讀「蘋果日報」的比例相對高於其他教育程度者。
- (三) 族群：大陸各省市閱讀「聯合報」的比例相對高於其他族群者。
- (四) 職業：高、中階白領及中低、低階白領閱讀「蘋果日報」的比例相對高於其他職業者。而從事家管者「很少看、都不看」報紙的比例相對高於其他職業者。
- (五) 地理區域：大台北都會區民眾閱讀「中國時報」的比例相對較高；桃竹苗地區民眾閱讀「聯合報」的比例相對高於其他地區者；宜花東、新北基隆地區民眾「很少看、都不看」報紙的比例相對高於其他地區者。
- (六) 政黨支持：傾向泛藍的支持者閱讀「蘋果日報」(23.9%)、「中國時報」(7.0%) 及「聯合報」(19.2%) 的比例相對高於其他政黨支持者；傾向泛綠的支持者閱讀「自由時報」的比例相對高於其他政黨支持者；而政黨中立者「很少看、都不看」報紙的比例相對高於其他政黨支持者。

### 參、受訪者之網站新聞閱讀情形

在受訪者最常看的網站新聞方面，本調查詢問受訪者：

#### 請問您平常最常看哪一個網站的新聞【單選】(題目 A03)

根據本調查(如圖 2.3 所示，詳細資料請參附錄四表附 4.3)，受訪者最常看的網站新聞為 Yahoo 奇摩新聞(29.2%)，其次是壹傳媒(蘋果日報)(3.9%)與 Google 新聞(2.5%)，再其次是東森新聞(1.8%)、聯合新聞網(UDN)(1.6%)與臉書(Facebook)(1.5%)，閱讀其他網站新聞比例則較低。另有 2.6% 的受訪者表示都看，53.4% 的受訪者表示很少看或都不看。

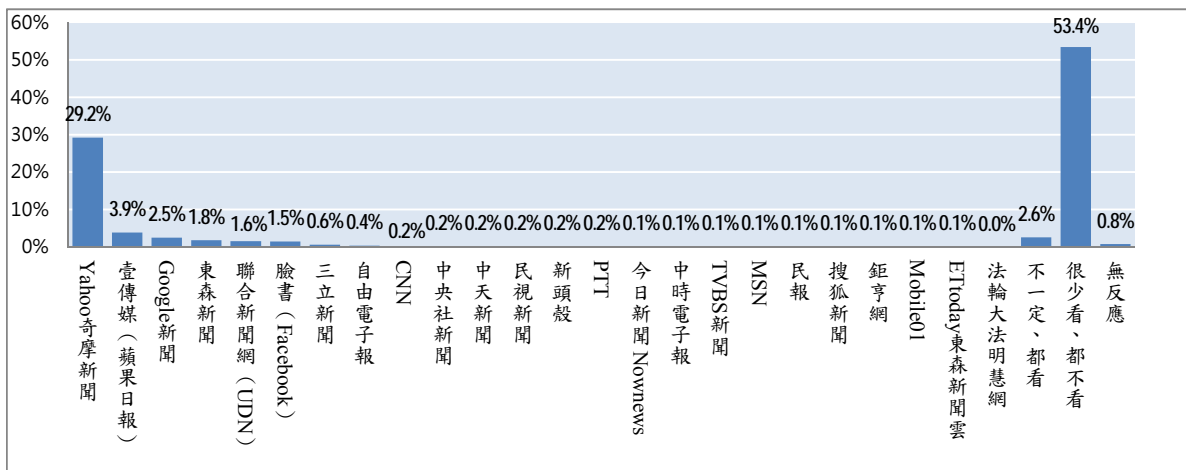


圖 2.3 受訪者之網站新聞閱讀情形

進一步將最常閱讀新聞的網站之樣本數小於 30 的進行合併，成為「其他」一類，以降低格子內期望個數過少的問題。再對受訪者背景與其閱讀網站新聞習慣進行交叉分析。結果發現(參見附錄五表附 5.3)：

- (一) 年齡：20-29 歲者閱讀「Yahoo 奇摩新聞」、「Google 新聞」以及「壹傳媒(蘋果日報)」新聞的比例顯著高於其他年齡者；而 50-59 歲與 60 歲及以上者「很少看、都不看」網站新聞的比例顯著高於其他年齡者。

(二) 受訪者在性別及政黨支持上的差異，並未使其評價在統計上出現顯著差異。

另外，在教育程度、族群、職業及地理區域部分，雖然因為有過多格子內的期望個數太少，而不適合使用卡方檢定，然而檢視數據仍可看出差異性：

- (一) 教育程度：專科、大學及以上者閱讀「Yahoo 奇摩新聞」與「Google 新聞」的比例相對高於其他教育程度者；而高中職、國初中、小學及以下者「很少看、都不看」網站新聞的比例相對高於其他教育程度者。
- (二) 族群：大陸各省市閱讀「Yahoo 奇摩新聞」的比例相對高於其他族群者。
- (三) 職業：高、中階白領與中低、低階白領閱讀「Yahoo 奇摩新聞」的比例相對高於其他職業者；高、中階白領閱讀「其他」類網站新聞相對高於其他職業者；而農林漁牧、藍領、家管者「很少看、都不看」網站新聞的比例相對高於其他職業者。
- (四) 地理區域：大台北都會區民眾閱讀「Yahoo 奇摩新聞」及「其他」類網站新聞相對高於其他地理區域；雲嘉南及高屏澎地區民眾「很少看、都不看」網站新聞的比例相對高於其他地理區域。



### 第三章 受訪者對政府清廉程度的看法

#### 壹、受訪者對縣市政府清廉程度的看法

##### 一、受訪者對縣市政府整體清廉程度的看法

在受訪者對縣市政府整體清廉程度的看法方面，本研究詢問：

在您看來，最近 1 年，您所居住的縣市政府的整體表現，清不清廉？

(題目 A04)

調查結果顯示（如圖 3.1 所示），有 3.6% 的受訪者表示「非常清廉」，近三成六(35.9%)表示「還算清廉」，合計有近四成(39.5%)的民眾表示所居住的縣市政府的整體表現偏向清廉；有 7.6% 的受訪者表示「非常不清廉」，一成五左右(15.2%)表示「有點不清廉」，合計有近兩成三(22.8%)的民眾表示所居住的縣市政府的整體表現偏向不清廉；另有近三成八(37.7%)的人未對此一問題表達明確的意見。此一結果顯示多數民眾對其縣市政府在廉政方面的表現表示肯定，但也有逾三分之一的民眾對此並無感受。

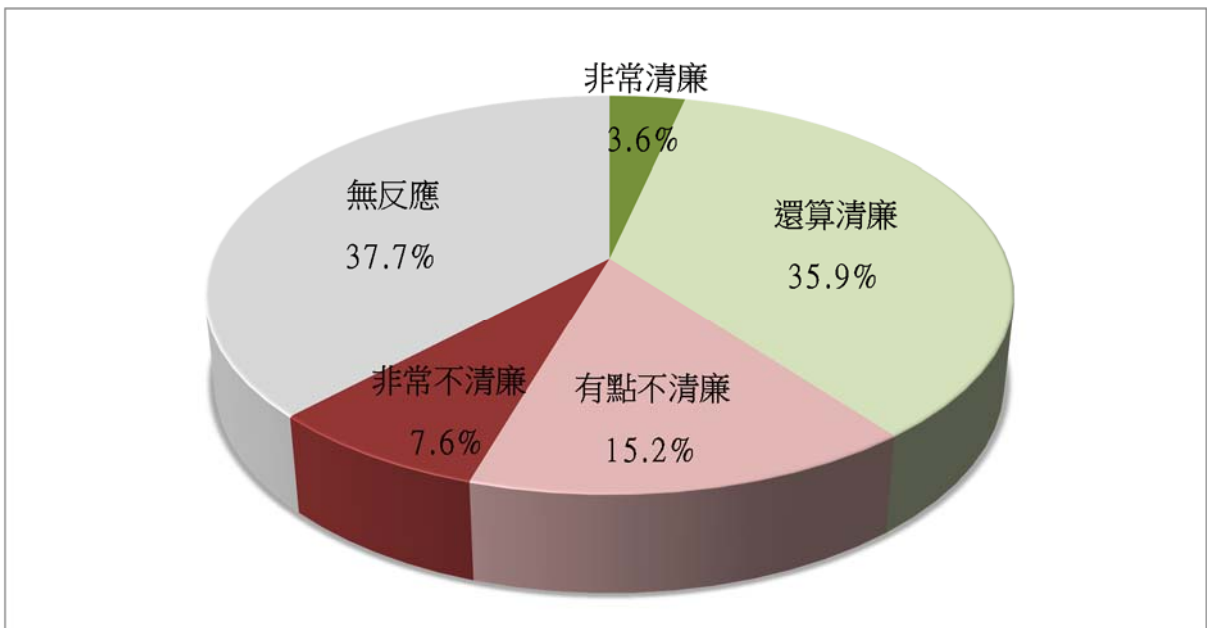


圖 3.1 受訪者對縣市政府整體清廉表現的看法

如進一步檢視不同背景的受訪者對「縣市政府整體清廉程度」的看法，可以發現（參見附錄五表附 5.4）：

- （一） 年齡：20-29 歲者表示「傾向清廉」的比例顯著高於其他年齡者；50-59 歲與 60 歲及以上者無反應的比例顯著高於其他年齡者。
- （二） 教育程度：大學及以上教育程度者表示「傾向清廉」的比例顯著高於其他教育程度者；小學及以下與國、初中教育程度者無反應的比例顯著高於其他教育程度者。
- （三） 職業：高、中階白領與學生表示「傾向清廉」的比例顯著高於其他職業者；家管者無反應的比例顯著高於其他職業者。
- （四） 地理區域：大台北都會區民眾表示「傾向清廉」的比例顯著高於其他地區者；中彰投地區民眾無反應的比例顯著高於其他地區者。
- （五） 政黨支持：傾向泛綠的支持者表示「傾向清廉」的比例顯著高於其他政黨支持者；而其他、無反應者沒有表示意見的比例顯著高於其他政黨支持者。
- （六） 受訪者在性別及族群方面的差異，並未使其看法在統計上出現顯著差異。

## 二、受訪者對縣市政府清廉印象來源

一般而言，民眾均根據自身生活經驗型塑其對政府廉政評價的結果。這樣的生活經驗主要來自本人的公務接觸經驗，以及接受週遭訊息的結果。故在探詢受訪者對各類政府人員清廉評價之餘，亦須對客觀環境作一觀察。

本調查針對受訪者認知的縣市政府清廉印象來源方面，詢問受訪者：

**請問您對所居住縣市政府表現清不清廉的印象，最主要是從哪裡得到的？【單選】(題目 A05)**

調查結果發現(如圖 3.2 所示)，有高達近三成九(38.7%)的民眾對縣市政府清廉表現的印象最主要是來自電視，其次是網路(9.6%)、報紙(9.4%)與朋友(7.2%)，再其次是鄰居(3.0%)、個人經驗(2.9%)與家人(1.1%)，透過其他管道的比例較少；另有 23.6%的民眾，對此一問題未表達明確的意見。

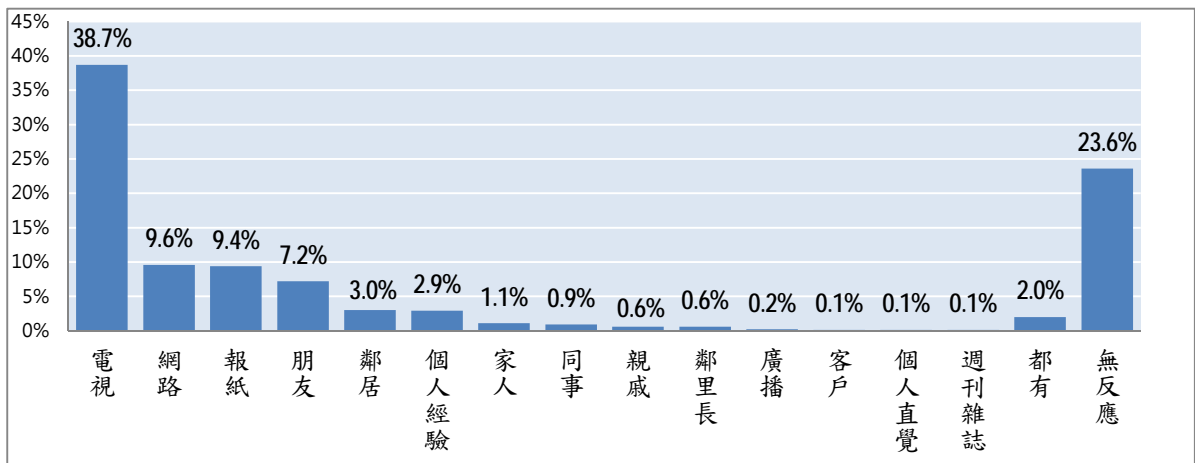


圖 3.2 受訪者對縣市政府清廉表現印象來源



進一步將朋友、鄰居、家人、同事、親戚、鄰里長以及客戶等類別合併為「人際網絡」，剩下比例極低的廣播、個人直覺、周刊雜誌則併為「其他」一類，以降低格子內期望個數過少的問題。再對受訪者背景與其清廉印象來源進行交叉分析。結果發現（參見附錄五表附 5.5）：

- （一）年齡：20-29 歲與 30-39 歲的清廉印象來源來自「網路」的比例顯著高於其他年齡者；30-39 歲的清廉印象來源來自「個人經驗」的比例顯著高於其他年齡者；而 60 歲及以上者無反應的比例顯著高於其他年齡者。
- （二）教育程度：小學及以下教育程度者無反應的比例顯著高於其他教育程度者；國、初中教育程度者的清廉印象來源來自「電視」的比例顯著高於其他教育程度者；大學及以上教育程度者的清廉印象來源來自「網路」的比例顯著高於其他教育程度者。
- （三）政黨支持：傾向泛藍支持者的清廉印象來源來自「報紙」（14.5%）及「電視」（46.3%）的比例顯著高於其他政黨支持者；傾向泛綠支持者的清廉印象來源來自「電視」（44.2%）及「人際網絡」（17.1%）的比例顯著高於其他政黨支持者。
- （四）受訪者在性別及族群上的差異，並未使其評價在統計上出現顯著差異。

另外，在職業及地理區域部分，雖然因為有過多格子內的期望個數太少，而不適合使用卡方檢定，然而檢視數據仍可看出差異性：

- （一）職業：高、中階白領與中低、低階白領的清廉印象來源來自「網路」的比例相對高於其他職業者。

(二) 地理區域：大台北都會區民眾的清廉印象來源來自「網路」的比例相對高於其他地理區域者；大台北都會區及新北基隆民眾的清廉印象來源來自「電視」的比例相對高於其他地理區域者；桃竹苗地區民眾的清廉印象來源來自「人際網絡」的比例相對高於其他地理區域者。

### 三、對縣市政府清廉印象來自個人經驗者之接觸對象

本研究進一步詢問對縣市政府清廉印象來自個人經驗者，其接觸對象為何：

請問，有關上面所說的個人經驗，是跟那一類公務人員接觸的經驗？

(可複選)(題目 A06)

調查結果發現（參見附錄四表附 4.5、4.6），對縣市政府清廉印象來自個人經驗者共有 32 人次，其接觸對象為民政戶政地政人員有 6 人、水利工程人員亦有 5 人，其次是工務建築管理人員有 4 人，再其次是辦理採購人員有 2 人、交通（局）業務人員有 2 人，其餘接觸人次皆為 1 人。

有鑑於本題有個人經驗的人次與百分比均相對較低，為辨識出這些已屬少數受訪對象的有限接觸經驗，而細究這些所接觸公務人員的部門類別，極易造成百分比誇大現象，建議未來無需再進行類似題目的調查。

## 貳、受訪者對中央政府清廉表現的看法

### 一、受訪者對中央政府整體清廉表現的看法

在受訪者對中央政府整體清廉表現的看法方面，本研究詢問：

在您看來，最近 1 年，中央政府整體的表現清不清廉？（題目 A07）

調查結果顯示（如圖 3.3 所示），有 1% 的受訪者表示「非常清廉」，兩成四左右的受訪者(24.2%)表示「還算清廉」，合計有兩成五左右(25.2%)的民眾表示中央政府的整體表現偏向清廉；有兩成一左右(21%)的受訪者表示「非常不清廉」，近兩成六的受訪者(25.5%)表示「有點不清廉」，合計有近四成七(46.5%)的民眾表示中央政府的整體表現偏向不清廉；另有兩成八左右(28.4%)的受訪者未對此一問題表達明確的意見。此一結果顯示多數民眾對中央政府在廉政方面的表現較不認同，但也有近三成的民眾對此並無感受。

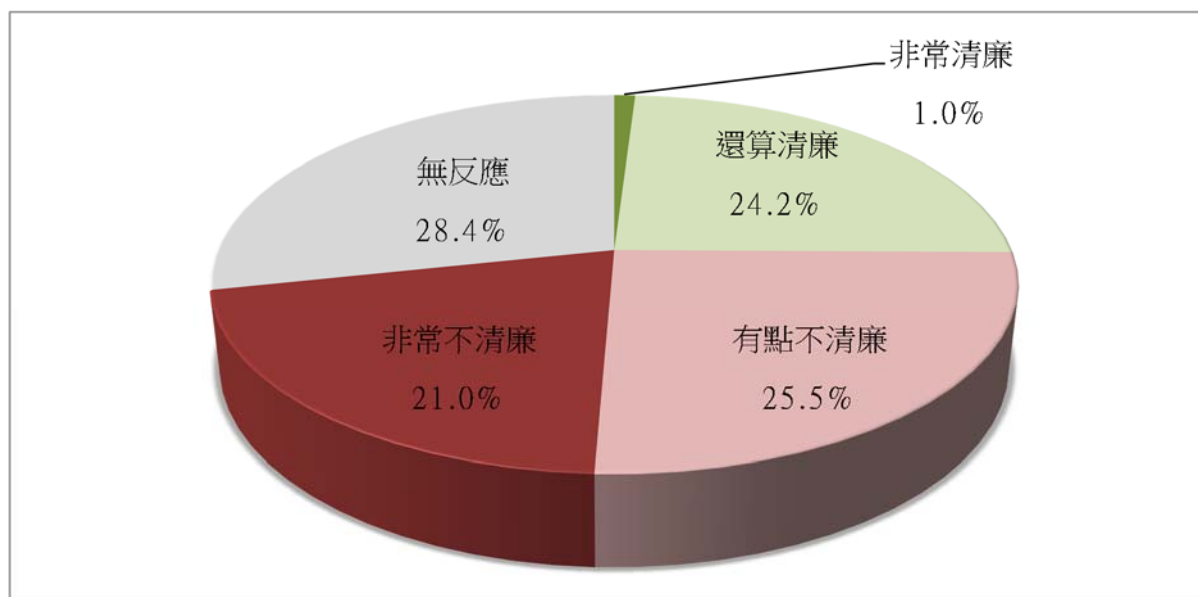


圖 3.3 受訪者對中央政府整體清廉表現的看法

如進一步檢視不同背景的受訪者對「中央政府整體清廉程度」的看法，可以發現（參見附錄五表附 5.6）：

- （一）性別：女性無反應的比例顯著高於男性。
- （二）年齡：20-29 歲與 40-49 歲者表示「傾向清廉」的比例顯著高於其他年齡者；30-39 歲者表示「傾向不清廉」的比例顯著高於其他年齡者；50-59 歲與 60 歲及以上者無反應的比例顯著高於其他年齡者。
- （三）教育程度：大學及以上教育程度者表示「傾向清廉」及「傾向不清廉」的比例皆顯著高於其他教育程度者；高中、職與大學及以上教育程度者表示「傾向不清廉」的比例顯著高於其他教育程度者；小學及以下與國、初中教育程度者無反應的比例顯著高於其他教育程度者。
- （四）族群：大陸各省市表示「傾向清廉」的比例顯著高於其他族群者；而本省閩南人表示「傾向不清廉」的比例顯著高於其他族群者。
- （五）職業：高、中階白領表示「傾向不清廉」的比例顯著高於其他職業者；家管與退休失業其他者無反應的比例顯著高於其他職業者。
- （六）政黨支持：傾向泛藍支持者表示「傾向清廉」的比例顯著高於其他政黨支持者；傾向泛綠支持者表示「傾向不清廉」的比例顯著高於其他政黨支持者。
- （七）受訪者在地理區域方面的差異，並未使其看法在統計上出現顯著差異。

## 二、受訪者對中央政府清廉印象來源

本調查針對受訪者認知的中央政府清廉印象管道來源，詢問受訪者：

請問您對中央政府表現清不清廉的印象，最主要是從哪裡得到的？

**【單選】(題目 A08)**

調查結果發現(如圖 3.4 所示)，有高達五成四左右(54.3%)的民眾對中央政府清廉表現的印象最主要是來自電視，其次是網路(10.9%)、報紙(7.7%)與朋友(5.0%)，再其次是鄰居(1.4%)與個人經驗(1.0%)，透過其他管道的比例較少；另有 16.1%的民眾，對此一問題未表達明確的意見。

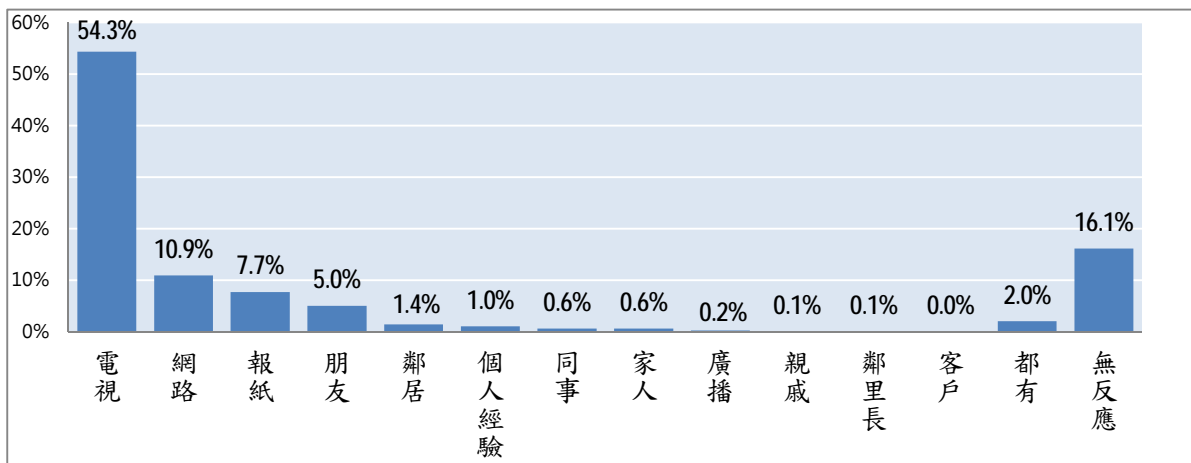


圖 3.4 受訪者對中央政府清廉印象來源

進一步將朋友、鄰居、家人、同事、親戚、鄰里長以及客戶等類別合併為「人際網絡」，以降低格子內期望個數過少的問題。再對受訪者背景與其清廉印象來源進行交叉分析。結果發現(參見附錄五表附 5.7)：

(一) 性別：女性無反應的比例顯著高於男性。

(二) 年齡：20-29 歲與 30-39 歲的清廉印象來源來自「網路」的比例顯著高於其他年齡者；而 60 歲及以上者無反應的比例顯著高於

其他年齡者。

(三) 政黨支持：傾向泛藍支持者的清廉印象來源來自「個人經驗」的比例顯著高於其他政黨支持者；傾向泛綠支持者的清廉印象來源來自「電視」的比例顯著高於其他政黨支持者。

(四) 受訪者在族群上的差異，並未使其評價在統計上出現顯著差異。

另外，教育程度、職業及地理區域部分，雖然因為有過多格子內的期望個數太少，而不適合使用卡方檢定，然而檢視數據仍可看出差異性：

(一) 教育程度：小學及以下教育程度者「無反應」的比例相對高於其他教育程度者；高中、職教育程度者的清廉印象來源來自「電視」的比例相對高於其他教育程度者；大學及以上教育程度者的清廉印象來源來自「網路」的比例相對高於其他教育程度者。

(二) 職業：高、中階白領與中低、低階白領的清廉印象來源來自「網路」的比例相對高於其他職業者；家管及退休失業者「無反應」的比例相對高於其他職業者。

(三) 地理區域：大台北都會區民眾的清廉印象來源來自「報紙」(10.9%)及「網路」(14.7%)的比例相對高於其他地理區域者；而桃竹苗地區民眾的清廉印象來源來自「人際關係」的比例相對高於其他地理區域者。

### 三、對中央政府清廉印象來自個人經驗者之接觸對象

本研究進一步詢問對中央政府清廉表現印象來自個人經驗者，其接觸對象為何：

請問，有關上面所說的個人經驗，是跟那一類公務人員接觸的經驗？

(可複選)(題目 A09)

調查結果發現（參見附錄四表附 4.8、4.9），對中央政府清廉表現印象來自個人經驗者共有 11 人次，其接觸對象為辦理公共工程人員有 3 人，其次是一般公務人員與教育行政人員各有 1 人，其餘有親身接觸者對此一問題未表達明確的意見。

有鑑於本題有個人經驗的人次與百分比均相對較低，為辨識出這些已屬少數受訪對象的有限接觸經驗，而細究這些所接觸公務人員的部門類別，極易造成百分比誇大現象，建議未來無需再進行類似題目的調查。



## 參、小結

受訪者對中央政府清廉度評價，源自「電視」者的比例高達 54.3%，相對高於縣市政府清廉與否，主要受「電視」左右的百分比(38.7%)。這可能基於，電視媒體播送中央政府相關資訊的比例相對多於縣市政府，因此，對於中央政府清廉度評價無反應者的比例為 28.4%，相對低於縣市政府的 37.7%（如表 3.1 所示）。

表 3.1 中央與地方政府清廉度評價及其印象來源之比較

		縣市政府	中央政府
清廉度 評價	清廉	39.5%	25.2%
	不清廉	22.8%	46.5%
	無反應	37.7%	28.4%
評價主要 印象來源	電視	38.7%	54.3%
	個人經驗	2.9%	1.0%

進一步將評價主要印象來源，與清廉度評價進行交叉分析，其結果發現（如表 3.2 所示）：

- （一）地方政府清廉度評價：評價主要印象來自「人際網絡」者，其評價為「不清廉」的比例高於其他印象管道；而印象來自「電視」與「網路」者，其評價為「清廉」的比例高於其他印象管道。
- （二）中央政府清廉度評價：評價主要印象來自「電視」者，其評價為「不清廉」的比例高於其他印象管道；而印象來自「人際網絡」者，其評價為「清廉」的比例高於其他印象管道。

表 3.2 評價主要印象來源與清廉度評價之交叉分析

	地方政府清廉度			個數	
	清廉 橫%	不清廉 橫%	無反應 橫%		
全體	39.4	22.9	37.7	1102	檢定結果 卡方值=246.895 P 值=0.000***
報紙	48.1	22.1	29.8	104	
電視	44.8	27.5	27.7	426	
網路	52.4	20.0	27.6	105	
個人經驗	37.5	46.9	15.6	32	
人際網絡	47.0	37.0	16.0	149	
其他	50.0	0.0	50.0	4	
都有	36.4	31.8	31.8	22	
無反應	18.1	5.4	76.5	260	
	中央政府清廉度			個數	
	清廉 橫%	不清廉 橫%	無反應 橫%		
全體	25.2	46.3	28.5	1102	檢定結果 卡方值=258.756 P 值=0.000***
報紙	28.2	49.4	22.4	85	
電視	25.9	54.3	19.7	598	
廣播	100.0	0.0	0.0	2	
網路	28.3	57.5	14.2	120	
個人經驗	36.4	63.6	0.0	11	
人際網絡	37.6	38.8	23.5	85	
都有	18.2	63.6	18.2	22	
無反應	12.8	11.2	76.0	179	

- 卡方檢定之顯著水準以「\*\*\*」表示 P-value < 0.001, 「\*\*」表示 P-value < 0.01, 「\*」表示 P-value < 0.05。「#」表示有任何一個格子內的期望個數小於 1, 或是期望個數小於 5 的格子數比率超過 20% 以上的情形, 此時就不適合使用卡方檢定。
- 各類別比例是否偏高, 係該小格之調整後殘差(adjusted residual)是否大於 1.96 為判斷依據, 並在表格中以色塊標示。此外, 未達顯著差異與樣本個數低於 30 之類別, 為避免過度推論, 故不列入比較。



## 第四章 受訪者對政府廉政政策與作為的看法

### 壹、受訪者對政府在打擊貪污工作成效的看法

在受訪者對政府在打擊貪污工作成效的看法方面，本研究詢問：

整體來說，請問您對政府最近一年在抓貪污或打擊貪污方面的表現滿不滿意？（題目 B01）

調查結果顯示（如圖 4.1 所示），有 1.7% 的受訪者表示「非常滿意」，兩成三左右(23.4%)表示「還算滿意」，合計有兩成五左右(25.1%)的民眾對政府在打擊貪污工作成效表現偏向滿意；有近兩成八(27.8%)的受訪者表示「非常不滿意」，近兩成九(28.8%)表示「有點不滿意」，合計有近五成七(56.6%)的民眾對政府在打擊貪污工作成效表現偏向不滿意；另有一成八左右(18.4%)的人未對此一問題表達明確的意見。此一結果顯示多數民眾對政府在打擊貪污工作成效表現較不認同，但也有近兩成的民眾對此並無感受。

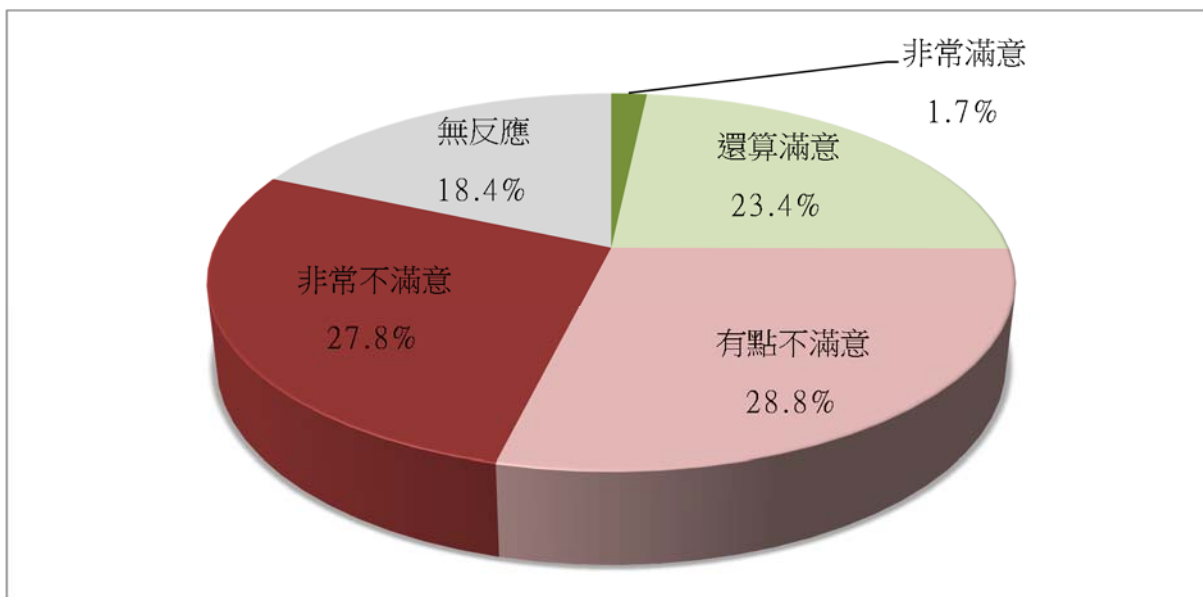


圖 4.1 受訪者對政府打擊貪污工作成效的看法

如進一步檢視不同背景的受訪者對「政府在打擊貪污工作成效」的看法，可以發現（參見附錄五表附 5.8）：

- （一）性別：男性表示「傾向不滿意」的比例顯著高於女性。
- （二）年齡：20-29 歲者表示「傾向滿意」的比例顯著高於其他年齡者；30-39 歲者表示「傾向不滿意」的比例顯著高於其他年齡者；60 歲及以上者無反應的比例顯著高於其他年齡者。
- （三）教育程度：專科與大學及以上教育程度者表示「傾向不滿意」的比例顯著高於其他教育程度者；小學及以下教育程度者無反應的比例顯著高於其他教育程度者。
- （四）職業：高、中階白領表示「傾向不滿意」的比例顯著高於其他職業者；家管與退休失業其他者無反應的比例顯著高於其他職業者。
- （五）地理區域：中彰投地區民眾表示「傾向滿意」的比例顯著高於其他地區者；大台北都會區民眾表示「傾向不滿意」的比例顯著高於其他地區者。
- （六）政黨支持：傾向泛藍支持者表示「傾向清廉」的比例顯著高於其他政黨支持者；傾向泛綠支持者表示「傾向不清廉」的比例顯著高於其他政黨支持者。
- （七）受訪者在族群方面的差異，並未使其看法在統計上出現顯著差異。

## 貳、受訪者對政府應優先執行之反貪政策與做法的看法

在受訪者對政府應優先執行之反貪政策與做法的看法方面，本調查問句如下：

**在您看來，下面有關減少或降低貪污的政策或做法，政府應該最優先去做的是哪一項？（提示、單選、選項隨機）（題目 B02）**

調查結果發現（如圖 4.2 所示），受訪者認為有關減少或降低貪污的政策或做法，政府應該最優先去做的是「加強行政機關審查作業流程的公開透明」（32.7%），其次是「加強查緝抓貪污的案件」（20.2%）與加強稽核政府機關的法規漏洞或缺失（16.5%），再其次是加強宣導教育防止貪污（9.6%）與提高檢舉獎金或保護檢舉人（7.2%），其他政策與作法的比例較低；另有 13.6% 的民眾，對此一問題未表達明確的意見。

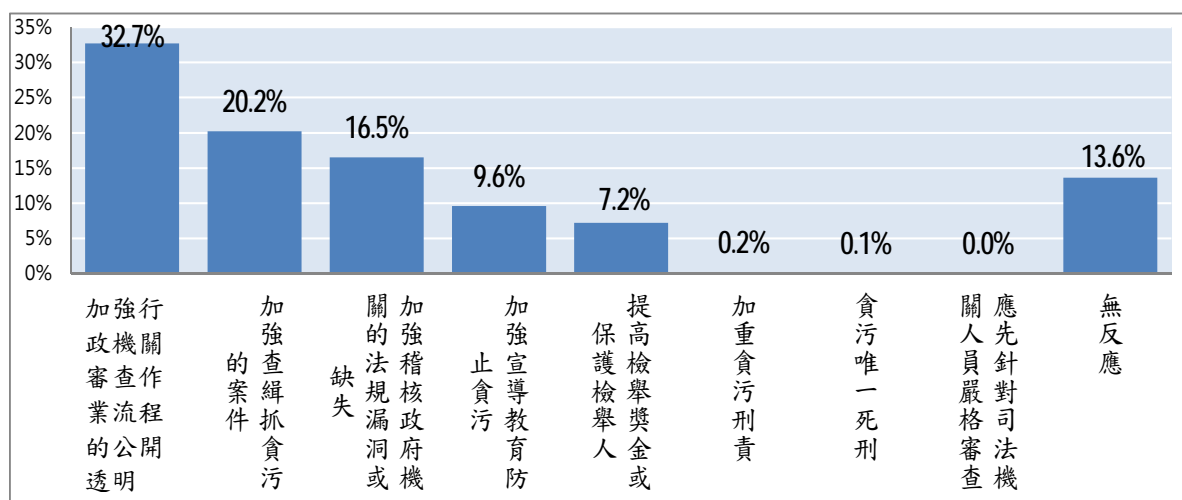


圖 4.2 對政府應優先執行之反貪政策與作法的看法

進一步檢視受訪者的背景資料對「政府應優先執行之反貪政策」這個問題的關係，可以發現受訪者在性別、族群及地理區域上的差異，並未使其評價在統計上出現顯著差異。另外，在年齡、教育程度、職業以及政黨支持等方面，雖然因為有過多格子內的期望個數太少，而不適合使用卡方

檢定，然而檢視數據仍可看出差異性（參見附錄五表附 5.9）。例如：

- （一）年齡：20-29 歲及 30-39 歲表示政府最先該做「加強行政機關審查作業流程的公開透明」的比例相對高於其他年齡者；30-39 歲表示政府最先該做「加強查緝抓貪污的案件」的比例相對高於其他年齡者。
- （二）教育程度：國、初中教育程度者表示政府最先該做「加強查緝抓貪污的案件」的比例相對高於其他教育程度者；大學及以上教育程度者表示政府最先該做「加強稽核政府機關的法規漏洞或缺失」的比例相對高於其他教育程度者；高中、職與大學及以上教育程度者表示政府最先該做「加強行政機關審查作業流程的公開透明」的比例相對高於其他教育程度者。
- （三）職業：中低、低階白領表示政府最先該做「加強稽核政府機關的法規漏洞或缺失」（20.9%）與「加強行政機關審查作業流程的公開透明」（39.9%）的比例相對高於其他職業者。
- （四）地理區域：中彰投地區民眾表示政府最先該做「加強查緝抓貪污的案件」的比例相對高於其他地區者。
- （五）政黨支持：傾向泛綠支持者表示政府最先該做「加強行政機關審查作業流程的公開透明」的比例相對高於其他政黨支持者。

## 參、受訪者對公務人員貪污的容忍程度

關於對公務人員貪污的容忍程度，我們詢問受訪者：

如果用 0 到 10 來表示您的容忍(台語：忍受)程度，0 表示完全不能忍受，10 表示完全可以接受，請問您對公務人員貪污的容忍程度是多少？(題目 B03)

調查結果發現（如圖 4.3 所示），有一成六左右(16.0%)的受訪者回答 5 分，即認為尚能容忍；有四成三左右(43.4%)的受訪者認為對公務人員貪污的容忍程度是 0 分，也就是完全不能忍受；僅有 0.3%的受訪者回答 10 分，即完全可以接受公務人員貪污行為。整體來看，受訪者所給的平均分數為 2.11，與前兩次（102 年 6 月與 103 年 10 月）相比，受訪者對公務人員貪污行為的容忍程度，雖曾從 102 年的 2.02 顯著下降至 1.64，但今年對貪污的容忍程度有較前為增加的傾向。

表 4.1 受訪者對公務人員貪污的容忍程度

民眾對公務人員貪污的容忍程度	104 年 9 月		103 年 10 月		102 年 6 月	
	平均數	標準差	平均數	標準差	平均數	標準差
	2.11	2.38	*1.64	2.45	2.02	2.35

註：\*表示該年度平均數與本年度調查結果有顯著差異( $p \leq 0.05$ )。



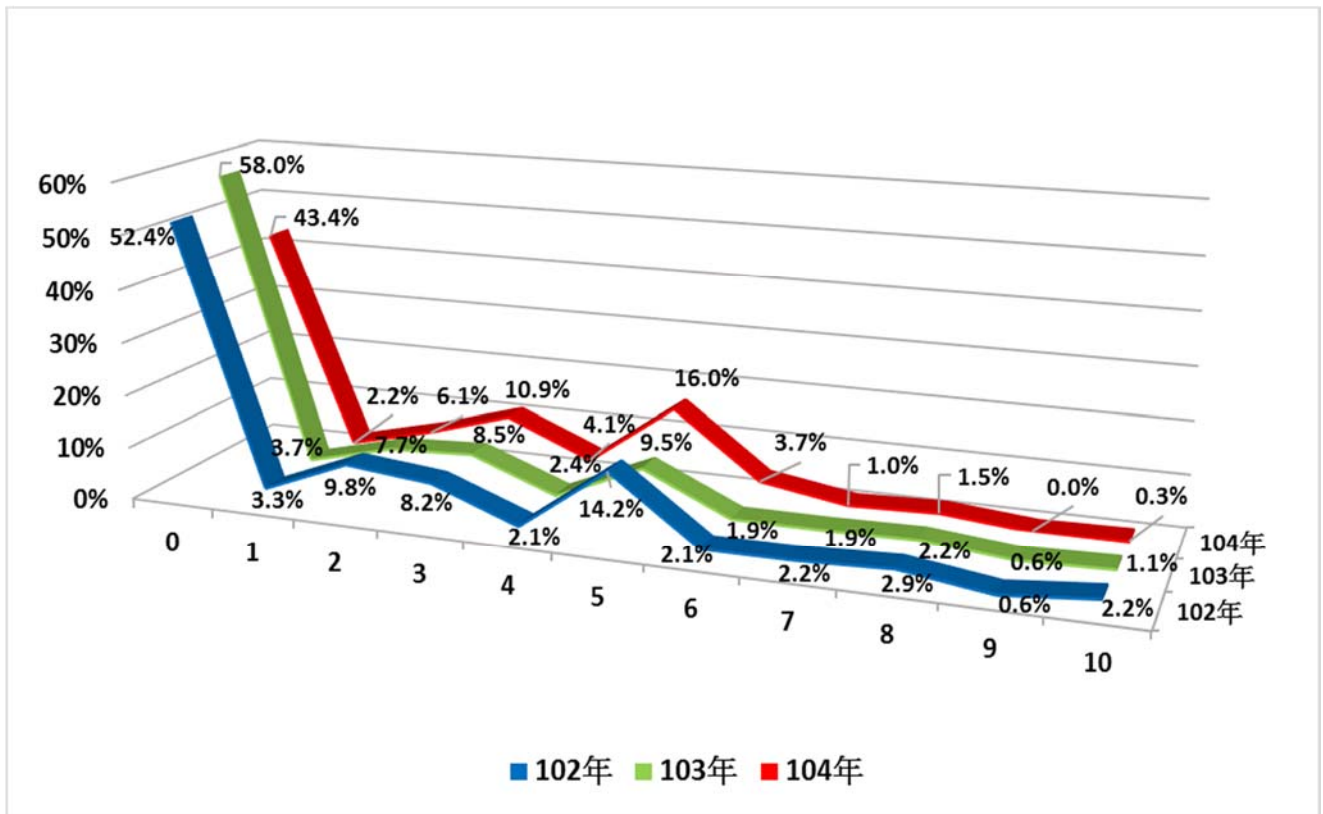


圖 4.3 受訪者對公務人員貪污的容忍程度

檢視受訪者的背景資料對「公務人員貪污的容忍程度」這個問題的關係，可以發現（參見附錄五表附 5.10）：

- （一）在教育程度方面，專科教育程度者對公務人員貪污的容忍程度(2.9)，顯著高於小學及以下者(1.4)、高中、職者(1.9)與大學及以上者(2.1)的容忍程度。
- （二）在族群方面，本省客家人對公務人員貪污的容忍程度(1.5)，顯著低於本省閩南人(2.2)以及大陸各省市(2.4)的容忍程度。
- （二）受訪者在性別、年齡、職業、地理區域及政黨支持方面的差異，並未使其容忍程度在統計上出現顯著差異。

## 肆、受訪者對貪污不法行為是否會提出檢舉的看法

### 一、受訪者檢舉不法的意願

本調查針對民眾檢舉不法的意願方面，詢問受訪者：

請問您如果知道政府人員有貪污違法的行為時，您會不會提出檢舉？

(題目 B04)

調查結果發現(如圖 4.4 所示)，今年度調查結果，有六成一左右(61.4%)的受訪者表示「會」提出檢舉，兩成九左右(29.3%)的受訪者表示「不會」，9.3%的受訪者對此一問題未表示明確的意見。若進一步觀察前二次(102年6月與103年10月)調查結果的檢舉意願變化情形，民眾的檢舉意願比例從102年調查的56.7%下降至103年的53.7%，今年度則上升至61.4%，呈現出明顯的上升，而不會提出檢舉的比例亦有明顯的下降。

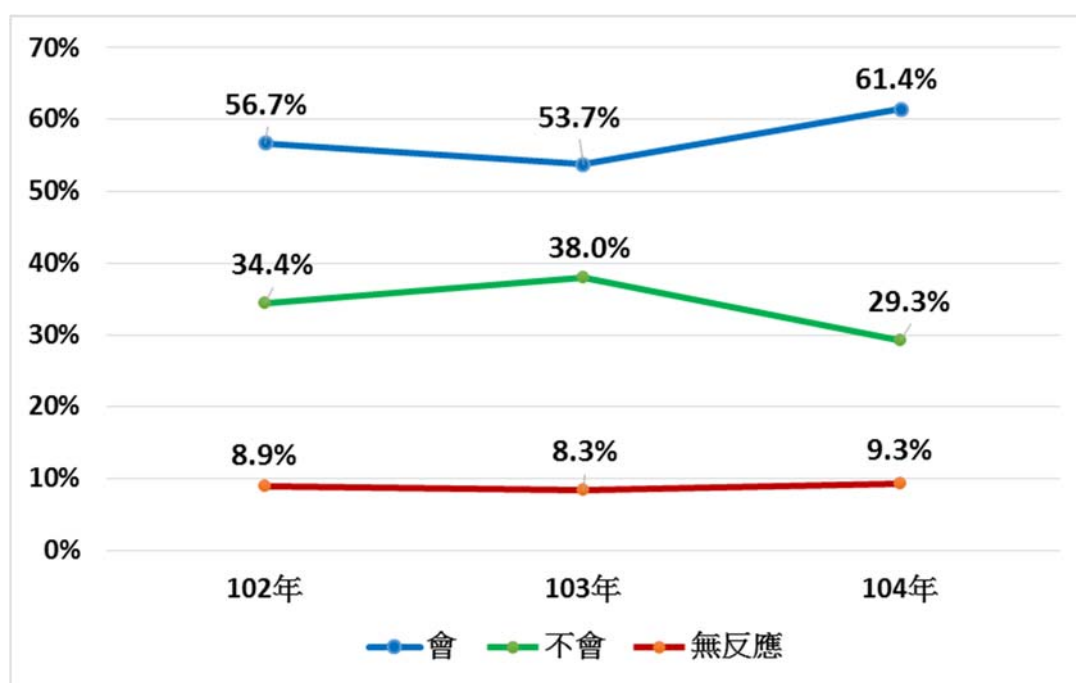


圖 4.4 受訪者檢舉貪污不法行為的意願

進一步觀察不同背景的受訪者「對檢舉不法意願」的看法，可以發現（參見附錄五表附 5.11）：

- （一）年齡：20 至 29 歲與 30 至 39 歲者表示「會」的比例明顯高於其他年齡層；60 歲及以上者表示「不會」的比例明顯高於其他年齡層；40 至 49 歲與 60 歲及以上者「無反應」的比例明顯高於其他年齡層。
- （二）教育程度：大學及以上者表示「會」的比例明顯高於其他教育程度者，小學及以下者表示「不會」與「無反應」的比例明顯高於其他教育程度者。
- （三）職業：高、中階白領者表示「會」的比例明顯高於其他職業者；家管者表示「不會」與「無反應」的比例明顯高於其他職業者。
- （四）地理區域：新北基隆與宜花東地區民眾表示「會」的比例明顯高於其他地區者；中彰投地區民眾表示「不會」的比例明顯高於其他地區者；高屏澎地區民眾「無反應」的比例明顯高於其他地區者。
- （五）受訪者在性別、族群、及政黨支持等方面的差異，並未使其看法在統計上出現顯著差異。

## 二、民眾不檢舉不法的原因

針對民眾不檢舉不法的原因方面，本調查詢問受訪者：

**請問您不會提出檢舉的理由是什麼？（不提示選項、單選）（題目 B04）**

調查結果發現（如圖 4.5 所示），受訪者不提出檢舉的原因，主要為「檢舉也沒用」（24.0%）與「事不關己少管為妙」（23.1%），其次是「怕遭到報復」（18.9%），再其次是「不知如何檢舉」（13.4%）與「難以提出證據」（9.1%），其他原因比例則較低，另有 10.1% 的受訪者對此一問題未表示明確的意見。

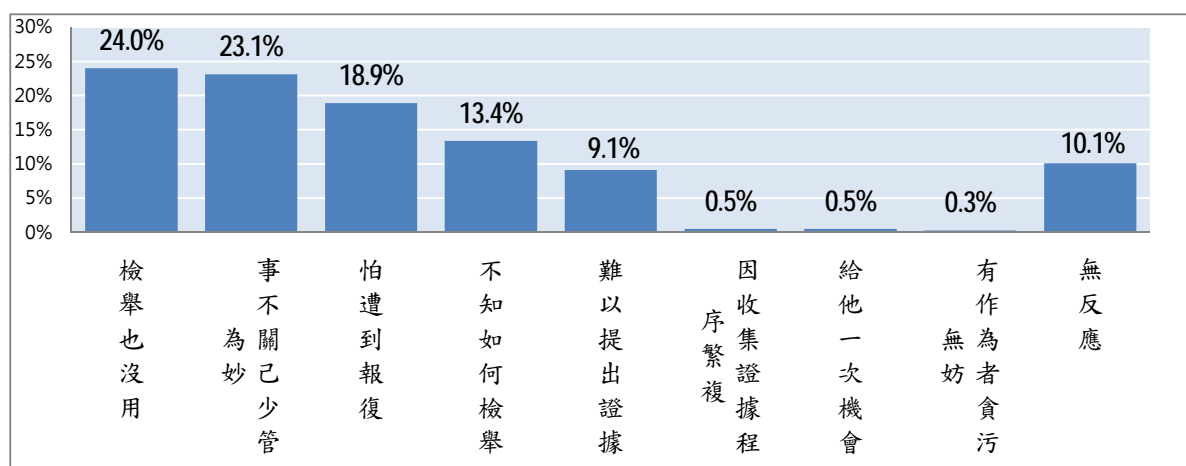


圖 4.5 受訪者不檢舉不法的原因

進一步分析受訪者的背景與其看法，可以發現受訪者在性別、年齡、族群以及職業等方面的差異，並未使其看法在統計上出現顯著差異。另外，在教育程度、地理區域以及政黨支持等方面，雖然因為有過多格子內的期望個數太少，而不適合使用卡方檢定，然而檢視數據仍可看出差異性（參見附錄五表附 5.12）。例如：

- （一）教育程度：高中、職教育程度者表示「事不關己少管為妙」的比例相對高於其他教育程度者。

- (二) 族群：大陸各省市表示「檢舉也沒用」的比例相對高於其他族群者。
- (三) 政黨支持：傾向泛綠支持者表示「不知如何檢舉」的比例相對高於其他政黨支持者；傾向政黨中立者表示「事不關己少管為妙」的比例相對高於其他政黨支持者。

## 伍、受訪者洽公遇索賄之經歷

### 一、受訪者是否因洽公而遇索賄之情形

民眾是否於洽公時而遭遇索賄情形，本調查詢問受訪者：

請問您最近這 1 年，到政府機關辦事情的過程當中，有沒有公務員  
向您要求給一些好處或給紅包的情形？（題目 B06）

調查結果發現（如圖 4.6 所示），有一成二左右(12.2%)的受訪者近一年無洽公經驗，近八成七(86.9%)有洽公經驗的受訪者表示沒有遇過索賄的情形，只有 3 人次(0.3%)有洽公的受訪者表示遇過索賄經驗，另有 0.6%對此一問題未表示明確的意見。

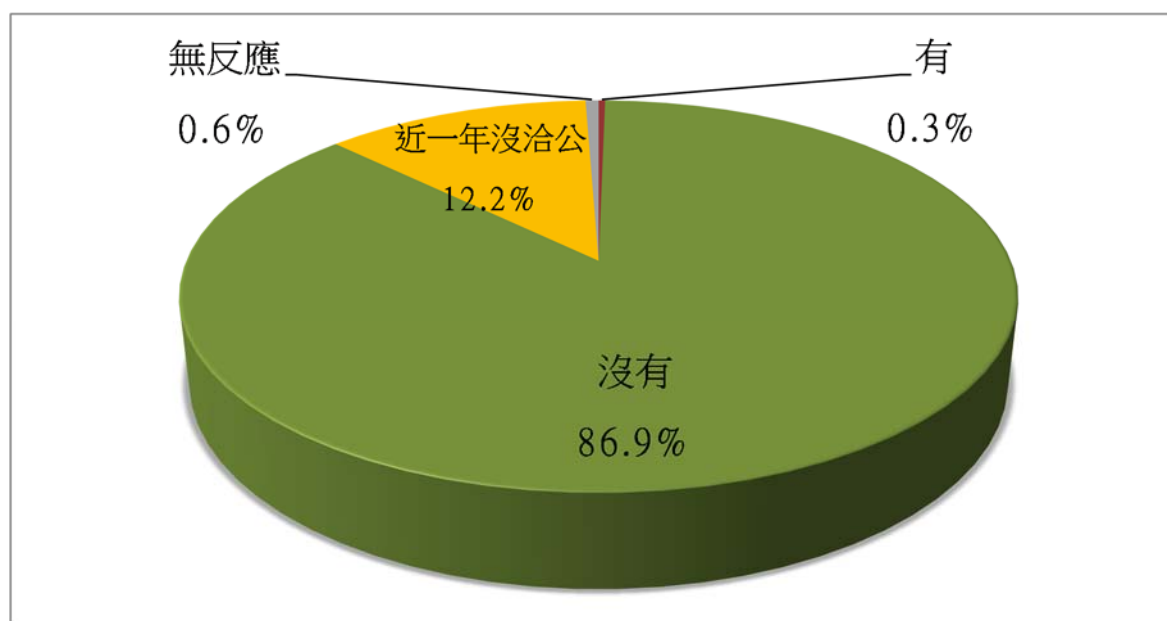


圖 4.6 受訪者是否因洽公而遇索賄之情形

進一步分析受訪者的背景與其看法，可以發現受訪者在性別以及族群方面的差異，並未使其看法在統計上出現顯著差異。另外，在年齡、教育程度、職業、地理區域以及政黨支持等方面，雖然因為有過多格子內的期

望個數太少，而不適合使用卡方檢定，然而檢視數據仍可看出差異性（參見附錄五表附 5.13）。例如：

- （一）年齡：20-29 歲表示「沒有」的比例相對高於其他年齡者；60 歲及以上表示「近一年沒有洽公」的比例相對高於其他年齡者。
- （二）教育程度：專科、大學及以上教育程度者表示「沒有」的比例相對高於其他教育程度者；國、初中與國小及以下教育程度者表示「近一年沒有洽公」的比例相對高於其他教育程度者。
- （三）職業：中低、低階白領表示「沒有」的比例相對高於其他職業者；藍領以及家管表示「近一年沒有洽公」的比例相對高於其他職業者。
- （四）政黨支持：傾向泛藍支持者表示「沒有」的比例相對高於其他政黨支持者；傾向政黨中立者表示「近一年沒有洽公」的比例相對高於其他政黨支持者。

## 二、受訪者自稱所曾遇索賄者之身分

有關受訪自稱在洽公時曾遭索賄者的身分，本調查詢問受訪者：

請問您剛剛所說的，有公務員向您要求給一些好處或給紅包的經驗，是跟那一類公務人員接觸所碰到的情形？（可複選）（題目 B07）

調查結果發現（參見附錄四表附 4.15、4.16），有就此回答的受訪者只有 1 位，其所接觸的對象為縣市議員；另有 2 位受訪者對此一問題未表示明確的意見。

有鑑於本題有個人經驗的人次與百分比均相對較低，為辨識出這些已屬少數受訪對象的有限接觸經驗，而細究這些所接觸公務人員的部門類別，極易造成百分比誇大現象，建議未來無需再進行類似題目的調查。





## 第五章 結論與建議

### 壹、研究發現

#### 一、受訪者之媒體近用情形

1. **電視新聞**：受訪者最常收看的電視新聞頻道分別為 TVBS(15.3%)與民視(14.5%)，其次是三立(8.5%)、中視(6.4%)與東森(5.7%)，再其次是中天(4.6%)、壹電視(3.9%)、台視(3.8%)與年代(3.4%)，收看其他電視頻道比例則較低。另有 12.4%的受訪者表示都看，14.8%的受訪者表示很少看或都不看。
2. **報紙**：受訪者最常看的報紙分別為自由時報(15.7%)與蘋果日報(15.6%)，其次是聯合報(7.6%)與中國時報(4.0%)，閱讀其他報紙比例則較低。另有 1.4%的受訪者表示都看，53%的受訪者表示很少看或都不看。
3. **網站新聞**：受訪者最常看的網站新聞為 Yahoo 奇摩新聞(29.2%)，其次是壹傳媒（蘋果日報）(3.9%)與 Google 新聞(2.5%)，再其次是東森新聞(1.8%)、聯合新聞網(UDN)(1.6%)與臉書(Facebook)(1.5%)，閱讀其他網站新聞比例則較低。另有 2.6%的受訪者表示都看，53.4%的受訪者表示很少看或都不看。

#### 二、受訪者對政府清廉表現的看法

1. **對縣市政府清廉表現的看法**：有近四成(39.5%)的民眾表示縣市政府清廉，近兩成三(22.8%)的民眾表示不清廉，另有近三成八(37.7%)的人未對此一問題表達明確的意見。顯示多數民眾對其縣市政府

在廉政方面的表現表示肯定，但也有逾三分之一的民眾對此並無感受。

其中，近三成九(38.7%)的民眾對縣市政府清廉與否的印象最主要是來自電視，其次是網路(9.6%)、報紙(9.4%)與朋友(7.2%)，再其次是鄰居(3%)、個人經驗(2.9%)與家人(1.1%)，透過其他管道的比例較少；另有 23.6%的民眾，對此一問題未表達明確的意見。

對縣市政府清廉與否印象是來自個人經驗者，其接觸對象為民政戶政地政人員有 5 人(16.6%)、水利工程人員亦有 5 人(14.7%)，其次是工務建築管理人員有 4 人(12.0%)，再其次是辦理採購人員有 2 人(5.6%)、交通業務人員有 2 人(4.9%)，其餘接觸人次皆為 1 人以下。

2. **對中央政府整體清廉表現的看法：**有兩成五左右(25.2%)的民眾表示中央政府清廉，有近四成七(46.5%)的民眾表示不清廉；另有兩成八左右(28.4%)的人未對此一問題表達明確的意見。此一結果顯示多數民眾對中央政府在廉政方面的表現較不認同，但也有近三成的民眾對此並無感受。

其中，有高達五成四左右(54.3%)的民眾對中央政府清廉表現的印象最主要是來自電視，其次是網路(10.9%)、報紙(7.7%)與朋友(5.0%)，再其次是鄰居(1.4%)與個人經驗(1.0%)，透過其他管道的比例較少；另有 16.1%的民眾，對此一問題未表達明確的意見。

對中央政府清廉表現印象是來自個人經驗者，其接觸對象為辦理公共工程人員有 3 人(24.6%)，其次是一般公務人員(5.2%)與教育行政人員(4.7%)各有 1 人，其餘有親身接觸者對此一問題未表達明確的意見。

### 三、受訪者對政府廉政政策與作為的看法

1. 對政府打擊貪污工作成效的看法方面：有兩成五左右(25.1%)的民眾表示滿意，近五成七(56.6%)的民眾表示不滿意，另有一成八左右(18.4%)的人未對此一問題表達明確的意見。
2. 對政府應優先執行之反貪政策與做法的看法方面：受訪者認為政府應該最優先去做的是「加強行政機關審查作業流程的公開透明」(32.7%)，其次是「加強查緝抓貪污的案件」(20.2%)與「加強稽核政府機關的法規漏洞或缺失」(16.5%)，再其次是「加強宣導教育防止貪污」(9.6%)與「提高檢舉獎金或保護檢舉人」(7.2%)，至於其他相關的政策與做法比例均低；另有 13.6%的民眾，對此一問題未表達明確的意見。
3. 對公務人員貪污的容忍程度：有一成六左右(16.0%)的受訪者回答 5 分，意即尚能容忍；有四成三左右(43.4%)的受訪者對公務人員貪污的容忍程度是 0 分，也就是完全不能忍受；僅有 0.3%的受訪者回答 10 分，即完全可以接受公務人員的貪污行為，整體平均分數為 2.11。與前兩次（102 年 6 月與 103 年 10 月）相比，受訪者對公務人員貪污行為的容忍程度，雖曾從 102 年的 2.02 顯著下降至 1.64，但今年對貪污的容忍程度有較前為增加的傾向。

### 四、受訪者對貪污不法行為是否會提出檢舉的看法

1. 在民眾檢舉不法的意願方面：有六成一左右(61.4%)的受訪者表示「會」提出檢舉，兩成九左右(29.3%)的受訪者表示「不會」，9.3%的受訪者對此一問題未表示明確的意見。若進一步觀察前二次（102 年 6 月與 103 年 10 月）調查結果的檢舉意願變化情形，民

眾的檢舉意願比例從 102 年調查的 56.7% 下降至 103 年的 53.7%，今年度則上升至 61.4%，呈現出明顯的上升，而不會提出檢舉的比例亦有明顯的下降。

2. 在民眾不檢舉不法的原因方面：主要為「檢舉也沒用」(24.0%)與「事不關己少管為妙」(23.1%)，其次是「怕遭到報復」(18.9%)，再其次是「不知如何檢舉」(13.4%)與「難以提出證據」(9.1%)，其他原因比例則較低，另有 10.1% 的受訪者對此一問題未表示明確的意見。

## 五、受訪者因洽公而遇索賄之情形

1. 有一成二左右(12.2%)的受訪者近一年無洽公經驗，近八成七(86.9%)有洽公經驗的受訪者表示沒有遇過索賄的情形，只有 3 人(0.3%)洽公的受訪者表示遇過索賄經驗，另有 0.6% 對此一問題未表示明確的意見。

其中，有回答曾遭遇索賄者身分的受訪者只有 1 位(36.7%)，所接觸的對象為縣市議員，另有 2 位(63.3%)受訪者對此一問題未表示明確的意見。

## 貳、對策建議

### 一、可視涵蓋率與近用成本選擇適當的媒體露出，以求得政策與政績之最大傳播效益

整體而言，民眾在媒體近用方面仍以電視為主，報紙與網站新聞雖不及電視，但兩者在使用頻率上相近，且民眾在各類媒體間的選擇均呈現集中的態勢(例如電視新聞集中在 TVBS 與民視，報紙集中在自由時報與蘋果日報，網站新聞集中在 Yahoo 奇摩網站)。故建議相關單位在媒體運用上可視涵蓋率與成本，針對特定肅貪個案或政策方案，選擇適當的媒體露出，以求得最大的傳播效益。

### 二、中央政府宜使公務員確立「透明」與「課責」等價值，具備善用「開放資料」及「社群媒體」的素養，有效進行相關廉政作為的溝通

值得注意的是，相對於受訪民眾肯定所在縣市政府整體清廉表現者的百分比，約為否定者的一倍，不滿中央政府整體清廉表現者的百分比卻超過肯定者一倍。如果進一步來看，民眾對縣市政府(58.0%)及中央政府(73.1%)清廉印象，泰半來自於「非人際網絡(包括電視、網路、報紙等)」；源自「人際網絡(包括朋友、鄰居、個人經驗與家人等)」者，對縣市和對中央的百分比分別為 16.5%和 8.8%。這或許與地方政府和民眾在日常生活中的互動，較中央政府更為密切有關，也就是說，民眾對中央政府清廉與否的印象更依賴電視、網路、報紙等非人際網絡。如果前述推論可以接受，則中央政府顯然更有必要協助公務員意識到「開放資料」所蘊含的「透明」與「課責」等價值，從而提供一般民眾都能易於了解的資訊，並使公務員具備適切運用網路「社群媒體」的素養，提升中央政府透過非人際網絡有

效傳播或溝通的能力。

### 三、賡續推動「揭弊者保護法」相關立法作為，並且提升檢舉途徑及流程之便捷與友善

本調查結果顯示，民眾不欲就公務人員貪污違法情事提出檢舉的比例接近三成，其主要原因為：第一，「檢舉也沒用」，這部分是民眾對政府的信任出了問題。其次為「事不關己少管為妙」以及「怕遭到報復」，這部分與保護檢舉人有關。第三，「不知如何檢舉」，這部分民眾考量到的應是檢舉上更細部的問題，例如，檢舉後要不要做筆錄、未來需不需要出庭作證。

就上述原因而言，法務部一方面應賡續推動「揭弊者保護法」的相關立法作為，以及配套的行政措施，提升檢舉人權益依法不受侵害的信心。再者，法務部可透過各種媒介，例如，官網、紙本小冊、各類媒體，做相關資訊的公開與宣導，增加政府透明度使民眾了解政府在查賄肅貪、內部稽核上所做出的努力，以提升民眾對政府的信任。另一方面，亦可進一步提升檢舉途徑的便捷程度，以及檢舉流程上各項作業的友善程度，以淺顯易懂的方式，使民眾能更清楚瞭解。

### 四、加強協助各機關推動行政透明，有助於建構優質公共治理

受訪者對政府打擊貪污工作的成效，有兩成五左右的民眾滿意，近五成七的民眾偏向不滿意，此一結果顯示有為數不少的民眾對政府打擊貪污的表現較不認同。進一步詢問受訪者政府應該最優先做的反貪政策或做法，認為應該「加強行政機關審查作業流程的公開透明」的比例近三成三最高，其次才是「加強查緝抓貪污的案件」及「加強稽核政府機關的法規漏洞或缺失」。顯示民眾認為政府最該優先做的當屬「防貪」面向，與廉政署在近

幾年所強調的反貪策略方向不謀而合。

即此，建議法務部應持續推動「協助機關推動行政透明措施」的相關計畫，包含：協助各機關研擬及落實行政透明計畫、檢視機關作業流程、建置具體透明措施、辦理相關教育訓練等方式。藉由透明化機制導入機關決策，並引進外部監督力量，期許能進一步提升國家清廉度、實踐優質公共治理。

## 參、未來研究建議

### 一、建議不再細究受訪者接觸經驗的部門類別

忽略曾有遭人索賄經驗者的次數與百分比均相對較低的現實，還想從中追問索賄者身分的做法，未必允當。這是因為這樣相對有限的個數在百分比呈現時易遭誇大，建議未來不宜再因欲辨識出極少數受訪對象的有限接觸經驗，細究所接觸公務人員的部門類別，而進行類似題目的調查。

### 二、選項單選或複選之設計

例如詢問受訪者清廉印象之來源，在選項上第一份報告(單選)與第二份報告(複選)有差異。事實上，採用單選設計，才可以獲得受訪者第一順位的印象來源。未來可針對調查題項以及選項再進行較周延的討論。





## 附錄一：電訪執行過程

### 壹、問卷設計

本問卷由研究計畫主持人陳俊明副教授召集研究人員，並邀請實務經驗豐富之專家，數度研商討論後提出問卷初稿，經與法務部廉政署相關人員討論認可後定稿。

### 貳、調查對象

以臺灣地區（不含福建省金門縣、連江縣）年滿 20 歲以上的成年人為本次訪問的母體。

### 參、抽樣方法

本研究採用隨機撥號抽樣方法（Random Digit Dialing, RDD），為求涵蓋完整，本調查的抽樣分兩部分進行。第一部分先依據中華電信出版之臺灣地區各縣市住宅電話簿抽取電話號碼，以取得所有的區域號碼帶頭碼組合(prefix)，第二部分則由電腦隨機產生亂數做為後 3 碼，搭配第一部分之帶頭碼組合，構成完整電話號碼抽樣清冊。為維持合格受訪者的中選機率相等，執行電訪時，訪員於電話接通後，按照「戶中抽樣<sup>5</sup>」的原則，抽出應受訪的對象進行訪問，共計完成 1,102 個有效樣本，以 95%信賴度估計，最大抽樣誤差不超過 $\pm 2.95\%$ 。

### 肆、調查方法

本案量化調查執行日期為 104 年 9 月 11 日（星期五）至 9 月 13 日（星期日）午間 1 時至 5 時或晚間 6 時至 10 時等 5 個訪問場次執行完畢，詳細訪問結果如表附 1.1 所示。

---

<sup>5</sup> 由於各家戶的合格人口數（即 20 歲以上的人口）不相等，為避免訪問樣本產生結構性偏差，乃根據各家戶的合格人口數設計等機率的抽樣方法，以確保每一個符合受訪資格的對象都有相同的中選機會，此即「戶中抽樣」原則。

表附 1.1 訪問結果表

**(一)有效接通訪問結果**

	人 數	百分比	總 計
<b>(1)合格受訪者</b>			
訪問結果			
訪問成功	1102	38.8%	12.9%
受訪者暫時不在或不便接聽	1158	40.8%	13.5%
受訪者因臨時有事而中途拒訪	26	0.9%	0.3%
受訪者拒絕受訪(無法再訪者)	35	1.2%	0.4%
受訪者中途拒訪(無法再訪者)	497	17.5%	5.8%
因語言因素無法受訪	6	0.2%	0.1%
因生理因素無法受訪	6	0.2%	0.1%
因其他因素無法受訪	2	0.1%	0.0%
受訪者訪問期間不在	9	0.3%	0.1%
<b>小計(A)</b>	<b>2841</b>	<b>100.0%</b>	<b>33.1%</b>
<b>(2)其他</b>			
訪問結果			
接電話者即拒訪	957	97.1%	11.2%
戶中無合格受訪對象	29	2.9%	0.3%
<b>小計(B)</b>	<b>986</b>	<b>100.0%</b>	<b>11.5%</b>
<b>合計</b>	<b>3827</b>	<b>100.0%</b>	<b>44.6%</b>

**(二)非人為因素統計表**

	人 數	百分比	總 計
訪問結果			
無人接聽	2959	62.3%	34.5%
電話中	176	3.7%	2.1%
電話停話改號故障空號	1166	24.6%	13.6%
傳真機	300	6.3%	3.5%
答錄機	13	0.3%	0.2%
宿舍機關公司營業用電話	134	2.8%	1.6%
<b>小計(C)</b>	<b>4748</b>	<b>100.0%</b>	<b>55.4%</b>
<b>總撥號數(A+B+C)</b>	<b>8575</b>	<b>100.0%</b>	<b>100.0%</b>

**(三)撥號紀錄統計表**

接通率	51.9%
訪問成功率	12.9%
接通後訪問成功率	24.8%
拒訪率(含接電話者即拒訪)	17.7%
拒訪率(不含接電話者即拒訪)	6.5%

## 伍、樣本代表性檢定

為了解 1,102 份有效樣本的代表性如何，以下分別就性別、年齡、地理區域以及教育程度（以內政部戶政司所公布之 103 年底人口統計資料為母體參數）等變數以母體參數予以檢定。

表附 1.2 訪問成功樣本之代表性檢定：性別（加權前）

	樣 本		母 體	檢 定 結 果
	人 數	百 分 比	百 分 比	
男 性	516	46.82	49.36	卡方值=2.8275 p > 0.05 樣本與母體一致
女 性	586	53.18	50.64	
合 計	1102	100.00	100.00	

表附 1.3 訪問成功樣本之代表性檢定：年齡（加權前）

	樣 本		母 體	檢 定 結 果
	人 數	百 分 比	百 分 比	
20 至 29 歲	117	10.83	17.19	卡方值=148.3234 p < 0.05 樣本與母體不一致
30 至 39 歲	135	12.50	21.20	
40 至 49 歲	191	17.69	19.53	
50 至 59 歲	259	23.98	19.23	
60 歲及以上	378	35.00	22.85	
合 計	1080	100.00	100.00	

\*此處不包括年齡拒答者。

表附 1.4 訪問成功樣本之代表性檢定：教育程度（加權前）

	樣 本		母 體	檢 定 結 果
	人 數	百 分 比	百 分 比	
小學及以下	208	18.98	15.47	卡方值=17.1560 p < 0.05 樣本與母體不一致
國、初中	116	10.58	13.08	
高中、職	295	26.92	28.20	
專 科	153	13.96	12.44	
大學及以上	324	29.56	30.82	
合 計	1096	100.00	100.00	

\*此處不包括教育程度拒答者。

表附 1.5 訪問成功樣本之代表性檢定：地區（加權前）

	樣 本		母 體	檢 定 結 果
	人 數	百分比	百分比	
大台北都會區	200	18.45	21.75	卡方值=18.4702 p < 0.05 樣本與母體不一致
新北基隆	97	8.95	8.79	
桃竹苗	149	13.75	14.92	
中彰投	197	18.17	19.13	
雲嘉南	197	18.17	14.73	
高屏澎	186	17.16	16.27	
宜花東	58	5.35	4.40	
合計	1084	100.00	100.00	

\*此處不包括地區拒答者。

由表附 1.2 至表附 1.5 的樣本代表性檢定之結果顯示：本研究的成功樣本與母體在年齡、教育程度以及地區方面有不一致的現象。為避免資料分析時造成推論的偏差，本研究決定針對每一樣本，特以「多變數反覆加權（raking）」的方式進行成功樣本統計加權。

經過加權處理後，顯示成功樣本在性別、年齡、教育程度以及地區的分佈上，均與母體分佈無差異。表附 1.6 至表附 1.9 為加權後的樣本代表性檢定結果，顯示加權後的樣本結構和母體並無顯著差異。

表附 1.6 訪問成功樣本之代表性檢定：性別（加權後）

	樣 本		母 體	檢 定 結 果
	人 數	百分比	百分比	
男 性	543	49.27	49.36	卡方值=0.0030 p > 0.05 樣本與母體一致
女 性	559	50.73	50.64	
合 計	1102	100.00	100.00	

表附 1.7 訪問成功樣本之代表性檢定：年齡（加權後）

	樣 本		母 體	檢 定 結 果
	人 數	百 分 比	百 分 比	
20 至 29 歲	183	16.99	17.19	卡方值=0.0718 p > 0.05 樣本與母體一致
30 至 39 歲	227	21.08	21.20	
40 至 49 歲	210	19.50	19.53	
50 至 59 歲	208	19.31	19.23	
60 歲及以上	249	23.12	22.85	
合 計	1077	100.00	100.00	

\*此處不包括年齡拒答者。

表附 1.8 訪問成功樣本之代表性檢定：教育程度（加權後）

	樣 本		母 體	檢 定 結 果
	人 數	百 分 比	百 分 比	
小學及以下	170	15.50	15.47	卡方值=0.0044 p > 0.05 樣本與母體一致
國、初中	143	13.04	13.08	
高中、職	309	28.17	28.20	
專 科	137	12.49	12.44	
大學及以上	338	30.81	30.82	
合 計	1097	100.00	100.00	

\*此處不包括教育程度拒答者。

表附 1.9 訪問成功樣本之代表性檢定：地區（加權後）

	樣 本		母 體	檢 定 結 果
	人 數	百 分 比	百 分 比	
大台北都會區	236	21.77	21.75	卡方值=0.0175 p > 0.05 樣本與母體一致
新北基隆	96	8.86	8.79	
桃 竹 苗	162	14.94	14.92	
中 彰 投	207	19.10	19.13	
雲 嘉 南	160	14.76	14.73	
高 屏 澎	176	16.24	16.27	
宜 花 東	47	4.34	4.40	
合 計	1084	100.00	100.00	

\*此處不包括地區拒答者。



## 附錄二：問卷題目

您好，我是世新大學行政管理學系陳俊明老師的助理，我們正在進行一項關於政府清廉問題的研究，耽誤您一點時間，有幾個問題想請教您。首先想請問您家中年滿二十歲的成年人有幾位？\_\_\_\_\_位。請問在這\_\_\_\_\_位之中，男性有\_\_\_\_\_位？能不能請您家裡面 20 歲以上的這位\_\_\_\_\_來接受我們的訪問？我們想請教他一些問題，謝謝。（訪員請按戶中抽樣原則，抽出受訪對象）？

【在開始訪問時，請訪員務必唸下列句子】→我想開始請教您一些問題，如果我們的問題您覺得不方便回答的，請您告訴我，我們就跳過去。

A 0 1 · 請問您平常最常看哪一臺的電視新聞？（單選）

- |           |            |        |            |         |
|-----------|------------|--------|------------|---------|
| 01.台視     | 02.中視      | 03.華視  | 04.民視      | 05.TVBS |
| 06.三立     | 07.東森      | 08.中天  | 09.非凡      | 10.公視   |
| 11.大愛     | 12.年代      | 13.八大  | 14.客家電視台   |         |
| 15.原住民電視台 |            | 16.壹電視 | 17.其他(須紀錄) |         |
| 91.不一定、都看 | 92.很少看、都不看 | 98.不知道 | 95.拒答      |         |

A 0 2 · 請問您平常最常看哪一家的報紙？（單選）

- |           |            |            |        |
|-----------|------------|------------|--------|
| 01.蘋果日報   | 02.中國時報    | 03.自由時報    | 04.聯合報 |
| 05.經濟日報   | 06.工商時報    | 07.其他(須紀錄) |        |
| 91.不一定、都看 | 92.很少看、都不看 | 98.不知道     | 95.拒答  |

A 0 3 · 請問您平常最常看哪一個網站的新聞？（單選）

- |               |                  |                 |            |
|---------------|------------------|-----------------|------------|
| 01.Yahoo 奇摩新聞 | 01.Google 新聞     | 03.蕃薯藤 yam News |            |
| 04.Hinet 新聞網  | 05.今日新聞 Now News |                 |            |
| 06.中央社新聞      | 07.中時電子報         | 08.聯合新聞網(UDN)   |            |
| 09.自由電子報      | 10.壹傳媒(蘋果日報)     | 11.年代新聞         | 12.東森新聞    |
| 13.中天新聞       | 14.民視新聞          | 15.三立新聞         | 16.TVBS 新聞 |
| 17.非凡新聞       | 18.臉書(Facebook)  | 19.推特(Twitter)  |            |
| 20.部落格(Blog)  | 21.其他(須紀錄)       |                 |            |
| 91.不一定、都看     | 92.很少看、都不看       | 98.不知道          | 95.拒答      |



A04·在您看來，最近1年，您所居住的縣市政府的整體表現，清不清廉？

01.非常清廉 02.還算清廉 03.有點不清廉 04.非常不清廉

95.拒答 96.很難說、看情形 97.無意見 98.不知道

A05·請問您對所居住縣市政府表現清不清廉的印象，最主要是從哪裡得到的？(單選)

01.家人 02.親戚 03.朋友 04.鄰居 05.同事 06.鄰里長

07.報紙 08.電視 09.廣播 10.網路

11.個人經驗 (回答個人經驗 請續問 A06) 12.其他 (須紀錄)

91.都有 (兩個以上) 96.很難說 98.不知道、忘了 95.拒答

A06·請問，有關上面所說的個人經驗，是跟那一類公務人員接觸的經驗？(可複選)

01.工商經濟發展管理人員 02.地方稅務人員 03.工務建築管理人員

04.警政人員 05.消防安全檢查人員 06.辦理都市更新人員

07.民政戶政地政人員 08.辦理文化藝術活動人員

09.觀光旅遊行政人員 10.勞工行政人員 11.客家、原民行政人員

12.環保稽查人員 13.衛生稽查人員 14.辦理社會福利人員

15.教育行政人員 16.負責農林漁牧業務的公務人員

17.水利工程人員 17.公立醫院醫療人員 18.辦理採購人員

19.縣市議員 20.其他 (須紀錄)

95.拒答 97.無意見 98.不知道

A07·在您看來，最近1年，中央政府整體的表現清不清廉？

01.非常清廉 02.還算清廉 03.有點不清廉 04.非常不清廉

95.拒答 96.很難說、看情形 97.無意見 98.不知道

A08·請問您對中央政府表現清不清廉的印象，最主要是從哪裡得到的？(單選)

01.家人 02.親戚 03.朋友 04.鄰居 05.同事 06.鄰里長

07.報紙 08.電視 09.廣播 10.網路

11.個人經驗 (回答個人經驗 請續問 A09) 12.其他 (須紀錄)

91.都有 (兩個以上) 96.很難說 98.不知道、忘了 95.拒答

A09·請問，有關上面所說的個人經驗，是跟那一類公務人員接觸的經驗？(可複選)

01.工商監督管理人員 02.金融監督管理人員 03.稅務人員

04.關務人員 05.電信監理人員 06.公路監理人員

07.運輸氣象觀光人員 08.司法檢察人員 09.法務調查人員

10.警政人員 11.消防安全檢查人員 12.辦理都市更新人員

13.民政戶政地政 14.入出國移民署人員 15.環保稽查人員

16.衛生稽查人員 17.辦理社會福利人員 18.教育行政人員

19.負責農林漁牧業務的公務人員 20.負責河川及砂石管理的公務人員 21.負責軍方

事務的公務人員或軍人 22.外交人員

- |              |                   |              |
|--------------|-------------------|--------------|
| 23. 國家安全情報人員 | 24. 負責國有財產管理的公務人員 |              |
| 25. 國營事業人員   | 26. 公立醫院醫療人員      | 27. 監獄看守所人員  |
| 28. 辦理公共工程人員 | 28. 辦理採購人員        | 29. 立法委員     |
| 30. 高級政府官員   | 31. 一般公務人員        | 32. 其他 (須紀錄) |

95. 拒答    97. 無意見    98. 不知道

※接下來，我們想請問您一些有關政策方面的問題。

B 0 1 · 整體來說，請問您對政府最近一年在抓貪污或打擊貪污方面的表現滿不滿意？

01. 非常滿意    02. 還算滿意    03. 有點不滿意    04. 非常不滿意

95. 拒答    96. 很難說、看情形    97. 無意見    98. 不知道

B 0 2 · 在您看來，下面有關減少或降低貪污的政策或做法，政府應該最優先去做的是哪一項？（提示、單選、選項隨機）

01. 加強查緝 (台語：調查) 抓貪污的案件
02. 加強稽核 (台語：檢查) 政府機關的法規漏洞 (台語：康旁) 或缺失 (台語：缺點)
03. 加強宣導教育防止貪污
04. 加強行政機關審查作業流程的公開透明
05. 提高檢舉獎金或保護檢舉人
06. 其他 (請訪員填寫) 註：若有提及「司法互助」請特別詳實記錄

95. 拒答    96. 很難說、看情形    97. 無意見    98. 不知道

B 0 3 · 如果用 0 到 10 來表示您的容忍 (台語：忍受) 程度，0 表示完全不能忍受，10 表示完全可以接受，請問您對公務人員貪污的容忍程度是多少？

- \_\_\_\_\_    95. 拒答    96. 很難說、看情形    97. 無意見    98. 不知道

B 0 4 · 請問您如果知道政府人員有貪污違法的行為時，您會不會提出檢舉？

01. 會    02. 不會 (續問 B05)

96. 很難說、看情形    97. 無意見    98. 不知道    95. 拒答

B 0 5 · 請問您不會提出檢舉的理由是什麼？（不提示選項、單選）

01.怕遭到報復 02.檢舉也沒用 03.不知如何檢舉 04.事不關己少管為妙 05.事不關己少管為妙 06.難以提出證據 07.其他（須紀錄）

95.拒答 96.很難說、看情形 97.無意見 98.不知道

B 0 6 · 請問您最近這 1 年，到政府機關辦事情的過程當中，有沒有公務員向您要求給一些好處或給紅包的情形？

01.有（回答有請續問 B07） 02.沒有

92.近一年沒洽公 95.拒答 96.很難說、看情形 97.無意見  
98.不知道

B 0 7 · 請問您剛剛所說的，有公務員向您要求給一些好處或給紅包的經驗，是跟那一類公務人員接觸所碰到的情形？（可複選，請訪員追問）

101.地方工商經濟發展管理人員 102.地方稅務人員  
103.地方工務建築管理人員 104.地方警政人員  
105.地方消防安全檢查人員 106.地方辦理都市更新人員  
107.地方民政戶政地政人員 108.地方辦理文化藝術活動人員  
109.地方觀光旅遊行政人員 110.地方勞工行政人員  
111.地方客家、原民行政人員 112.地方環保稽查人員  
113.地方衛生稽查人員 114.地方辦理社會福利人員  
115.地方教育行政人員 116.地方負責農林漁牧業務的公務人員  
117.地方水利工程人員 117.地方公立醫院醫療人員  
118.地方辦理採購人員 119.縣市議員 120.地方其他（須紀錄）  
201.中央工商監督管理人員 202.金融監督管理人員  
203.中央稅務人員 204.關務人員 205.電信監理人員  
206.公路監理人員 207.運輸氣象觀光人員 208.司法檢察人員  
209.法務調查人員 210.中央警政人員 211.中央消防安全檢查人員  
212.辦理都市更新人員 213.中央民政戶政地政  
214.入出國移民署人員 215.中央環保稽查人員  
216.中央衛生稽查人員 217.中央辦理社會福利人員  
218.中央教育行政人員 219.中央負責農林漁牧業務的公務人員  
220.負責河川及砂石管理的公務人員  
221.負責軍方事務的公務人員或軍人 222.外交人員  
223.國家安全情報人員 224.負責國有財產管理的公務人員  
225.國營事業人員 226.中央公立醫院醫療人員 227.監獄看守所人員  
228.中央辦理公共工程人員 228.中央辦理採購人員 229.立法委員  
230.高級政府官員 231.一般公務人員 232.中央其他（須紀錄）

95.拒答 97.無意見 98.不知道

※接下來，我們想請問您幾個有關個人的問題。

C 0 1 · 請問您是民國哪一年出生的？（說不出的改問：您今年幾歲？由訪員換算成出生年：即 104－歲數＝出生年次）

\_\_\_\_\_年 95.拒答

C 0 2 · 請問您的父親是本省客家人、本省閩南（福佬）人、大陸各省市人、原住民，還是新住民？

01.本省客家人 02.本省閩南人 03.大陸各省市 04.原住民

05.新住民 98.不知道 95.拒答

C 0 3 · 請問您最高的學歷是什麼（讀到什麼學校）？

01.不識字及未入學 02.小學 03.國、初中 04.高中、職

05.專科 06.大學 07.研究所及以上 95.拒答

C 0 4 · 請問您的職業是什麼？

1、主管人員→101.民代 102.政府行政主管 103.公營事業主管

104.民營事業主管

105.民營事業公司負責人（自營商人），有雇用人

106.民營事業公司負責人（自營商人），沒有雇用人

2、專業人員→201.政府部門研究人員（科學家）

202.私人部門研究人員（科學家）

203.公立醫療單位醫事技術人員（醫師、藥師、護士、醫療人員）

204.非公立醫療單位醫事技術人員（醫師、藥師、護士、醫療人員）

205.會計師 206.公立教育機構教師

207.私立教育機構教師

208.法官、檢察官、司法事務官、檢察事務官、書記官

209.律師 210.宗教工作者

211.藝術工作者（演員、表演工作者、攝影師）

212.文字工作者（作家、記者、劇作家）

213.公營事業工程師（機師）

214.民營事業工程師（機師） 215.職業運動專業人士

3、佐理人員→301.政府單位與公營事業部門職員 302.民營事業職員

303.買賣業務人員

4、服務人員→401.服務、餐旅人員（含攤販、個人服務、計程車司機）

5、農林漁牧→501.農林漁牧

6、勞工→601.政府單位與公營事業部門勞工 602.民營事業勞工

7、學生→701.學生

8、軍警→801.軍、警、海巡、移民、調查局人員

9. 家 管 → 901.沒有做家庭代工 902.有做家庭代工  
903.家裡有事業，有幫忙但未領薪水  
904.家裡有事業，有幫忙且領薪水  
905.失業、退休者 911.其他 995.拒答

C 0 5 . 在國民黨、民進黨、新黨、台聯黨及親民黨（政黨順序隨機出現）這五個政黨中，請問您比較支持哪一個政黨？（回答「選人不選黨」者，請追問「非選舉時期」較支持哪一個政黨）

- 01.國民黨 02.民進黨 03.新黨 04.台聯黨 05.親民黨  
06.都支持 07.都不支持 90.其他  
96.很難說、看情形 97.無意見 98.不知道 95.拒答

C 0 6 . 請問您居住的地區是\_\_\_\_\_縣市的\_\_\_\_\_鄉鎮市區

- 98.不知道 95.拒答

**【我們的訪問到這裡結束，謝謝您接受我們的訪問】**

D 0 1 . 性別：

- 01.男性 02.女性

D 0 2 . 訪問使用語言：

- 01.國語 02.臺語 03.客語 04.國、臺語 05.國、客語 90.其他

### 附錄三：樣本結構表

表附 3.1 樣本分配表(加權前)

		個數	百分比
性別	男性	516	46.8
	女性	586	53.2
年齡	20-29 歲	117	10.8
	30-39 歲	135	12.5
	40-49 歲	191	17.7
	50-59 歲	259	24.0
	60 歲及以上	378	35.0
教育程度	小學及以下	208	19.0
	國、初中	116	10.6
	高中、職專科	295	26.9
	大學及以上	153	14.0
		324	29.6
族群	本省客家人	129	12.0
	本省閩南人	817	76.1
	大陸各省市	116	10.8
	原住民	10	0.9
	新住民	1	0.1
職業	高、中階白領	237	21.5
	中低、低階白領	226	20.5
	農林漁牧	40	3.6
	藍領	97	8.8
	家管	250	22.7
	學生	26	2.4
	退休失業其他	226	20.5
地理區域	大台北都會區	200	18.5
	新北基隆	97	8.9
	桃竹苗	149	13.7
	中彰投	197	18.2
	雲嘉南	197	18.2
	高屏澎	186	17.2
	宜花東	58	5.4
政黨支持	國民黨	207	18.8
	民進黨	261	23.7
	新黨	9	0.8
	台聯	10	0.9
	親民黨	25	2.3
	政黨中立	320	29.0
	其他、無反應	270	24.5

表附 3.2 樣本分配表(加權後)

		個數	百分比
性別	男性	543	49.3
	女性	559	50.7
年齡	20-29 歲	183	17.0
	30-39 歲	227	21.1
	40-49 歲	210	19.5
	50-59 歲	208	19.3
	60 歲及以上	249	23.1
教育程度	小學及以下	170	15.5
	國、初中	143	13.0
	高中、職專科	309	28.2
	大學及以上	137	12.4
		338	30.8
族群	本省客家人	125	11.7
	本省閩南人	830	77.6
	大陸各省市	104	9.7
	原住民	8	0.7
	新住民	3	0.3
職業	高、中階白領	251	22.8
	中低、低階白領	268	24.3
	農林漁牧	34	3.1
	藍領	123	11.2
	家管	213	19.4
	學生	37	3.4
	退休失業其他	175	15.9
地理區域	大台北都會區	236	21.7
	新北基隆	96	8.8
	桃竹苗	162	14.9
	中彰投	207	19.1
	雲嘉南	160	14.8
	高屏澎	176	16.3
	宜花東	47	4.4
政黨支持	國民黨	178	16.1
	民進黨	259	23.5
	新黨	6	0.5
	台聯	9	0.9
	親民黨	29	2.6
	政黨中立	344	31.2
	其他、無反應	277	25.1

## 附錄四：單題次數分配表

表附4.1 A 0 1 · 請問您平常最常看哪一臺的電視新聞？（單選）

	個數	%
台視	42	3.8
中視	71	6.4
華視	27	2.5
民視	160	14.5
TVBS	169	15.3
三立	93	8.5
東森	62	5.7
中天	51	4.6
非凡	8	0.8
公視	18	1.6
大愛	5	0.5
年代	37	3.4
原住民電視台	1	0.1
壹電視	43	3.9
寰宇	2	0.2
CNN	2	0.2
不一定、都看	137	12.4
很少看、都不看	163	14.8
無反應	9	0.9
合計	1102	100.0

表附4.2 A 0 2 · 請問您平常最常看哪一家的報紙？（單選）

	個數	%
蘋果日報	171	15.6
中國時報	44	4.0
自由時報	173	15.7
聯合報	84	7.6
經濟日報	7	0.6
工商時報	8	0.7
中華日報	2	0.2
台灣時報	2	0.1
人間福報	4	0.4
大紀元時報	0	0.0
民眾日報	1	0.1
不一定、都看	16	1.4
很少看、都不看	585	53.0
無反應	5	0.4
合計	1102	100.0



表附4.3 A 0 3 · 請問您平常最常看哪一個網站的新聞？（單選）

	個數	%
Yahoo 奇摩新聞	322	29.2
Google 新聞	27	2.5
今日新聞 Nownews	1	0.1
中央社新聞	2	0.2
中時電子報	1	0.1
聯合新聞網 (UDN)	17	1.6
自由電子報	4	0.4
壹傳媒 (蘋果日報)	43	3.9
東森新聞	20	1.8
中天新聞	2	0.2
民視新聞	2	0.2
三立新聞	7	0.6
TVBS 新聞	1	0.1
臉書 (Facebook)	16	1.5
CNN	3	0.2
新頭殼	2	0.2
MSN	1	0.1
民報	1	0.1
搜狐新聞	1	0.1
鉅亨網	1	0.1
Mobile01	1	0.1
法輪大法明慧網	0	0.0
ETtoday 東森新聞雲	1	0.1
PTT	2	0.2
不一定、都看	29	2.6
很少看、都不看	588	53.4
無反應	8	0.8
合計	1102	100.0

表附4.4 A 0 4 · 在您看來，最近 1 年，您所居住的縣市政府的整體表現，清不清廉？

	個數	%
非常清廉	40	3.6
還算清廉	395	35.9
有點不清廉	167	15.2
非常不清廉	84	7.6
無反應	415	37.7
合計	1102	100.0

表附4.5 A 0 5 · 請問您對所居住縣市政府表現清不清廉的印象，最主要是從哪裡得到的？（單選）

	個數	%
家人	12	1.1
親戚	7	0.6
朋友	80	7.2
鄰居	33	3.0
同事	9	0.9
鄰里長	7	0.6
報紙	104	9.4
電視	426	38.7
廣播	2	0.2
網路	105	9.6
個人經驗	32	2.9
客戶	1	0.1
個人直覺	1	0.1
週刊雜誌	1	0.1
都有（兩個以上）	22	2.0
無反應	261	23.6
合計	1102	100.0

表附4.6 A 0 6 · 請問，有關上面所說的個人經驗，是跟那一類公務人員接觸的經驗？（可複選）

	回答次數	%
地方稅務人員	1	4.3
工務建築管理人員	4	12.0
警政人員 <sup>6</sup>	0	1.0
民政戶政地政人員	6	17.6
衛生稽查人員	1	1.6
辦理社會福利人員	1	3.2
教育行政人員	1	1.6
負責農林漁牧業務的公務人員	1	3.4
水利工程人員	5	14.7
辦理採購人員	2	5.6
縣市議員	1	1.6
交通（局）業務人員	2	4.9
無反應	12	37.8
總和	35	109.3

<sup>6</sup>警政人員回答次數為零，但百分比不為零的原因為，受測樣本經過加權處理後導致百分比不等於零。

表附4.7 A 0 7 · 在您看來，最近1年，中央政府整體的表現清不清廉？

	個數	%
非常清廉	11	1.0
還算清廉	266	24.2
有點不清廉	281	25.5
非常不清廉	231	21.0
無反應	313	28.4
合計	1102	100.0

表附4.8 A 0 8 · 請問您對中央政府表現清不清廉的印象，最主要是從哪裡得到的？  
(單選)

	個數	%
家人	6	0.6
親戚	1	0.1
朋友	55	5.0
鄰居	16	1.4
同事	7	0.6
鄰里長	1	0.1
報紙	85	7.7
電視	598	54.3
廣播	2	0.2
網路	120	10.9
個人經驗	11	1.0
客戶	0	0.0
都有(兩個以上)	22	2.0
無反應	178	16.1
合計	1102	100.0

表附4.9 A 0 9 · 請問，有關上面所說的個人經驗，是跟那一類公務人員接觸的經驗？  
(可複選)

	回答次數	%
教育行政人員	1	4.7
辦理公共工程人員	3	24.6
一般公務人員	1	5.2
無反應	7	65.4
總和	11	100.0

表附4.10 B 0 1 · 整體來說，請問您對政府最近一年在抓貪污或打擊貪污方面的表現  
滿不滿意？

	個數	%
非常滿意	19	1.7
還算滿意	258	23.4
有點不滿意	317	28.8
非常不滿意	306	27.8
無反應	202	18.4
合計	1102	100.0

表附4.11 B 0 2 · 在您看來，下面有關減少或降低貪污的政策或做法，政府應該最優  
先去做的是哪一項？（提示、單選、選項隨機）

	個數	%
加強查緝抓貪污的案件	223	20.2
加強稽核政府機關的法規漏洞或缺失	181	16.5
加強宣導教育防止貪污	105	9.6
加強行政機關審查作業流程的公開透明	360	32.7
提高檢舉獎金或保護檢舉人	80	7.2
加重貪污刑責	2	0.2
應先針對司法機關人員嚴格審查	0	0.0
貪污唯一死刑	1	0.1
無反應	149	13.6
合計	1102	100.0

表附4.12 B 0 3 · 如果用 0 到 10 來表示您的容忍(台語：忍受)程度，0 表示完全不能  
忍受，10 表示完全可以接受，請問您對公務人員貪污的容忍程度是多少？

	個數	%
0	478	43.4
1	25	2.2
2	67	6.1
3	120	10.9
4	46	4.1
5	176	16.0
6	41	3.7
7	11	1.0
8	16	1.5
9	0	0.0
10	4	0.3
無反應	119	10.8
合計	1102	100.0

平均數：2.11

標準差：2.38

表附4.13 B 0 4 · 請問您如果知道政府人員有貪污違法的行為時，您會不會提出檢舉？

	個數	%
會	677	61.4
不會	323	29.3
無反應	103	9.3
合計	1102	100.0

表附4.14 B 0 5 · 請問您不會提出檢舉的理由是什麼？（不提示選項、單選）

	個數	%
怕遭到報復	61	18.9
檢舉也沒用	78	24.0
不知如何檢舉	43	13.4
事不關己少管為妙	74	23.1
難以提出證據	29	9.1
因收集證據程序繁複	2	0.5
給他一次機會	2	0.5
有作為者貪污無妨	1	0.3
無反應	33	10.1
合計	323	100.0

表附4.15 B 0 6 · 請問您最近這 1 年，到政府機關辦事情的過程當中，有沒有公務員  
向您要求給一些好處或給紅包的情形？

	個數	%
有	3	0.3
沒有	957	86.9
近一年沒洽公	135	12.2
無反應	7	0.6
合計	1102	100.0

表附4.16 B 0 7 · 請問您剛剛所說的，有公務員向您要求給一些好處或給紅包的經驗，  
是跟那一類公務人員接觸所碰到的情形？（可複選，請訪員追問）

	回答次數	%
縣市議員	1	36.7
無反應	2	63.3
總和	3	100.0

表附4.17 C 0 1 · 請問您是民國哪一年出生的？（說不出的改問：您今年幾歲？由訪員換算成出生年：即 104－歲數＝出生年次）

	個數	%
20-29 歲	183	16.6
30-39 歲	227	20.6
40-49 歲	210	19.0
50-59 歲	208	18.9
60 歲及以上	249	22.6
無反應	25	2.3
合計	1102	100.0

表附4.18 C 0 2 · 請問您的父親是本省客家人、本省閩南（福佬）人、大陸各省市人、原住民，還是新住民？

	個數	%
本省客家人	125	11.3
本省閩南人	830	75.3
大陸各省市	104	9.4
原住民	8	0.7
新住民	3	0.3
無反應	32	2.9
合計	1102	100.0

表附4.19 C 0 3 · 請問您最高的學歷是什麼（讀到什麼學校）？

	個數	%
小學及以下	170	15.4
國、初中	143	13.0
高中、職	309	28.0
專科	137	12.4
大學及以上	338	30.7
無反應	5	0.5
合計	1102	100.0

表附4.20 C 0 4 · 請問您的職業是什麼？

	個數	%
高、中階白領	251	22.8
中低、低階白領	268	24.3
農林漁牧	34	3.1
藍領	123	11.2
家管	213	19.4
學生	37	3.4
退休失業其他	175	15.9
合計	1102	100.0

表附4.21 C 0 5 · 在國民黨、民進黨、新黨、台聯黨及親民黨（政黨順序隨機出現）  
這五個政黨中，請問您比較支持哪一個政黨？（回答「選人不選黨」者，請  
追問「非選舉時期」較支持哪一個政黨）

	個數	%
國民黨	178	16.1
民進黨	259	23.5
新黨	6	0.5
台聯	9	0.9
親民黨	29	2.6
政黨中立	344	31.2
其他、無反應	277	25.1
合計	1102	100.0

表附4.22 C 0 6 · 請問您居住的地區是\_\_\_\_\_縣市的\_\_\_\_\_鄉鎮市區？

	個數	%
大台北都會區	236	21.4
新北基隆	96	8.7
桃竹苗	162	14.7
中彰投	207	18.8
雲嘉南	160	14.5
高屏澎	176	16.0
宜花東	47	4.3
無反應	18	1.6
合計	1102	100.0

表附4.23 D 0 1 · 性別：

	個數	%
男性	543	49.3
女性	559	50.7
合計	1102	100.0

表附4.24 D 0 2 · 訪問使用語言：

	個數	%
國語	887	80.5
臺語	150	13.6
國、臺語	66	6.0
合計	1102	100.0





## 附錄五：交叉分析表

表附5.1 A01·請問您平常最常看哪一臺的電視新聞？(單選)

		台	中	民	一	三	東	中	年	壹	其	不	很	無	個
		視	視	視	S	立	森	天	代	電	他	一	少	反	數
		橫%	橫%	橫%	橫%	橫%	橫%	橫%	橫%	橫%	橫%	橫%	橫%	橫%	橫%
<b>全體</b>		3.8	6.4	14.5	15.3	8.5	5.7	4.6	3.4	3.9	5.8	12.4	14.8	0.9	1102 檢定結果
性別	男性	3.4	6.6	15.9	14.5	8.8	5.7	4.0	3.9	4.6	5.9	10.5	15.4	0.9	543 卡方值=8.644
	女性	4.1	6.2	13.2	16.1	8.2	5.7	5.2	2.9	3.3	5.5	14.3	14.3	0.8	559 p 值=0.733
年齡 ***	20-29 歲	2.2	6.7	5.7	<b>20.1</b>	6.3	7.5	4.4	2.3	6.5	4.4	10.2	22.9	0.7	183 卡方值=113.384
	30-39 歲	5.0	4.0	12.3	15.2	7.9	6.7	4.0	2.9	3.5	6.2	11.3	19.7	1.4	227 p 值=0.000
	40-49 歲	4.4	6.6	12.9	18.3	8.1	8.0	3.2	1.3	4.1	7.1	9.7	15.9	0.4	210
	50-59 歲	3.2	6.1	13.5	13.8	8.6	5.3	<b>8.2</b>	5.4	5.3	7.2	16.9	6.1	0.4	208
	60 歲及以上	3.2	8.8	<b>24.1</b>	11.1	11.6	2.3	4.0	4.7	1.4	4.8	13.7	8.7	1.3	249
教育程度 ***	小學及以下	5.0	6.4	<b>33.3</b>	7.6	6.6	0.8	3.8	2.8	1.9	7.1	12.4	10.2	2.2	170 卡方值=189.320
	國、初中	2.5	3.3	20.3	13.6	<b>17.3</b>	8.0	3.5	3.5	1.0	4.9	15.0	7.1	0.0	143 p 值=0.000
	高中、職專科	4.7	6.6	13.4	13.4	9.4	6.9	<b>6.7</b>	3.3	1.9	3.2	13.1	17.0	0.3	309
	大學及以上	4.1	7.8	6.5	<b>21.4</b>	5.7	8.9	6.1	2.4	4.9	<b>10.9</b>	13.1	6.9	1.1	137
族群 **	本省客家人	4.3	<b>10.9</b>	12.0	17.1	7.5	5.2	2.5	0.0	4.8	7.3	8.9	17.9	2.1	125 卡方值 53.143
	本省閩南人	4.2	5.1	15.8	14.5	<b>9.5</b>	5.4	4.7	<b>4.3</b>	4.3	6.1	12.5	12.9	0.6	830 p 值=0.001
	大陸各省市	0.0	9.9	11.1	21.2	2.6	9.5	8.1	1.1	0.7	1.9	14.0	18.5	1.5	104
職業 #	高、中階白領	1.8	4.5	8.9	<b>20.3</b>	8.7	6.6	3.0	4.8	<b>8.0</b>	4.8	9.1	19.0	0.5	251 卡方值=129.201
	中低、低階白領	3.5	8.4	10.5	17.2	6.9	7.3	3.3	3.0	4.3	7.9	12.3	14.8	0.6	268 p 值=0.001
	農林漁牧	3.4	11.0	<b>29.8</b>	0.0	11.5	8.0	1.8	0.0	6.0	5.7	10.9	10.8	0.0	34
	藍領	5.4	6.4	19.4	12.4	9.1	5.2	6.4	2.6	1.2	5.7	11.7	14.9	0.0	123
	家管	3.6	5.0	15.6	11.3	9.5	5.1	5.9	3.6	1.5	6.6	<b>20.3</b>	10.9	1.1	213
	學生	13.2	7.2	5.9	25.3	4.4	4.1	3.8	0.0	3.3	0.0	8.3	20.9	3.6	37
	退休失業其他	4.2	6.7	22.8	13.2	9.1	2.8	6.8	3.6	2.1	4.5	9.5	13.1	1.6	175
地理區域 **	大台北都會區	2.2	6.8	11.8	<b>20.6</b>	10.9	3.4	1.2	4.2	4.0	5.9	10.4	18.7	0.0	236 卡方值=112.041
	新北基隆	2.4	4.5	13.0	20.6	6.6	8.0	6.8	3.7	5.0	6.3	10.6	12.9	0.0	96 p 值=0.002
	桃竹苗	3.8	7.7	6.8	15.8	9.4	3.1	5.6	1.8	3.9	8.1	13.0	<b>20.1</b>	1.0	162
	中彰投	5.6	7.4	15.6	12.0	6.5	6.9	5.8	1.1	3.5	4.8	14.2	14.5	1.8	207
	雲嘉南	4.3	6.7	<b>21.6</b>	12.3	10.4	<b>10.4</b>	3.3	3.7	3.4	5.6	8.5	8.6	1.5	160
	高屏澎	2.6	3.8	18.8	12.2	6.3	5.5	8.1	<b>6.4</b>	4.4	5.6	15.0	10.5	0.4	176
	宜花東	3.3	10.9	16.1	16.9	8.7	1.0	1.2	3.7	4.6	4.3	22.1	4.5	2.0	47
政黨支持 ***	泛藍	2.8	<b>14.6</b>	3.8	<b>27.4</b>	1.9	8.0	<b>10.4</b>	1.4	3.8	8.0	8.5	8.5	0.9	213 卡方值=293.298
	泛綠	3.0	3.0	<b>24.7</b>	7.9	<b>20.2</b>	3.4	2.2	<b>9.4</b>	<b>6.4</b>	2.6	9.0	6.7	1.5	268 p 值=0.000
	政黨中立	2.2	5.8	11.6	16.5	5.7	7.0	3.7	1.8	3.2	7.0	13.3	<b>21.5</b>	0.5	344
	其他、無反應	7.0	4.1	16.7	11.8	5.6	4.3	3.4	1.0	2.7	5.4	17.8	19.3	0.6	277

- 卡方檢定之顯著水準以「\*\*\*」表示 P-value < 0.001, 「\*\*」表示 P-value < 0.01, 「\*」表示 P-value < 0.05。「#」表示有任何一個格子內的期望個數小於 1, 或是期望個數小於 5 的格子數比率超過 20% 以上的情形, 此時就不適合使用卡方檢定。
- 各類別比例是否偏高, 係該小格之調整後殘差 (adjusted residual) 是否大於 1.96 為判斷依據, 並在表格中以色塊標示。此外, 未達顯著差異與樣本個數低於 30 之類別, 為避免過度推論, 故不列入比較。
- 受訪者最常收看的新聞臺樣本數低於 30 者, 合併成為「其他類」, 以減少交叉分析的格子數。
- 族群的部分, 原住民及新住民的樣本數太少, 因此不納入交叉分析。
- 政黨支持部分, 將國民黨、親民黨、新黨合併為「泛藍」政黨, 而民進黨、台聯黨則合併為「泛綠」政黨。

表附5.2 A02·請問您平常最常看哪一家的報紙？(單選)

		蘋 果 日 報	中 國 時 報	自 由 時 報	聯 合 報	其 他	不 一 定 、 都 看	很 少 看 、 都 不 看	無 反 應	個 數	
		橫%	橫%	橫%	橫%	橫%	橫%	橫%	橫%	橫%	
<b>全體</b>		<b>15.6</b>	<b>4.0</b>	<b>15.7</b>	<b>7.6</b>	<b>2.3</b>	<b>1.4</b>	<b>53.0</b>	<b>0.4</b>	<b>1102</b>	檢定結果
性別	男性	15.6	3.8	17.4	6.2	2.8	2.1	51.9	0.3	543	卡方值=9.164
	女性	15.6	4.2	14.1	9.0	1.6	0.9	54.2	0.5	559	p 值=0.241
年齡	20-29 歲	<b>31.5</b>	2.9	11.2	7.5	0.5	1.2	45.0	0.0	183	卡方值=105.114
#	30-39 歲	21.5	3.0	17.3	2.3	1.8	0.0	53.2	0.7	227	p 值=0.000
	40-49 歲	17.5	3.4	17.2	8.9	2.9	1.0	48.6	0.4	210	
	50-59 歲	9.2	3.5	14.5	9.2	2.9	2.9	57.8	0.2	208	
	60 歲及以上	3.1	<b>6.6</b>	17.9	9.8	2.8	2.3	56.9	0.7	249	
教育程度	小學及以下	3.4	4.1	11.4	3.9	1.8	0.8	73.6	1.0	170	卡方值=102.024
#	國、初中	10.5	1.4	18.3	8.1	1.4	1.3	59.1	0.0	143	p 值=0.000
	高中、職	15.5	2.7	<b>21.0</b>	6.6	2.6	1.9	49.7	0.0	309	
	專科	19.6	<b>8.7</b>	8.6	<b>13.0</b>	3.6	1.5	42.5	2.2	137	
	大學及以上	<b>22.4</b>	4.4	14.7	8.2	1.8	1.4	47.2	0.0	338	
族群	本省客家人	11.6	4.9	16.7	7.7	4.8	1.5	53.1	0.0	125	卡方值=74.585
#	本省閩南人	16.7	3.8	16.6	6.3	2.2	1.1	53.3	0.1	830	p 值=0.000
	大陸各省市	16.4	5.0	6.8	<b>20.6</b>	0.0	4.9	43.8	2.5	104	
職業	高、中階白領	20.8	3.1	16.7	5.2	3.6	2.2	48.1	0.2	251	卡方值=93.999
#	中低、低階白領	<b>21.2</b>	4.7	18.2	6.1	2.2	0.5	46.6	0.3	268	p 值=0.000
	農林漁牧	12.5	7.7	19.6	7.9	2.9	4.2	44.5	0.0	34	
	藍領	12.8	5.1	17.0	2.7	0.8	1.7	60.1	0.0	123	
	家管	9.6	3.3	12.2	9.3	1.4	0.9	<b>62.6</b>	0.7	213	
	學生	27.4	0.0	12.3	27.4	0.0	0.0	33.0	0.0	37	
	退休失業其他	6.8	4.5	13.8	10.6	1.7	2.0	59.4	1.0	175	
地理區域	大台北都會區	17.3	<b>7.1</b>	13.3	6.8	3.4	1.2	50.3	0.4	236	卡方值=61.867
#	新北基隆	11.2	3.5	8.2	8.6	1.0	1.7	<b>65.1</b>	1.0	96	p 值=0.025
	桃竹苗	13.0	4.6	17.7	<b>12.2</b>	3.1	1.0	48.6	0.0	162	
	中彰投	13.7	4.4	<b>22.5</b>	7.0	1.4	2.3	47.8	0.7	207	
	雲嘉南	20.4	2.0	14.9	6.2	3.1	1.5	51.4	0.4	160	
	高屏澎	18.0	2.2	17.3	5.4	1.1	1.3	54.5	0.0	176	
	宜花東	13.0	0.6	2.1	12.8	0.0	1.0	<b>69.5</b>	1.0	47	
政黨支持	泛藍	<b>23.9</b>	<b>7.0</b>	3.3	<b>19.2</b>	4.2	1.4	40.8	0.0	213	卡方值=188.267
#	泛綠	14.5	1.5	<b>34.6</b>	2.2	1.1	1.1	44.2	0.7	268	p 值=0.000
	政黨中立	14.5	3.7	11.8	4.4	1.2	1.4	<b>61.5</b>	0.7	344	
	其他、無反應	11.4	4.7	11.8	8.0	0.4	1.7	<b>60.4</b>	0.2	277	

- 卡方檢定之顯著水準以「\*\*\*」表示 P-value < 0.001, 「\*\*」表示 P-value < 0.01, 「\*」表示 P-value < 0.05。「#」表示有任何一個格子內的期望個數小於 1, 或是期望個數小於 5 的格子數比率超過 20% 以上的情形, 此時就不適合使用卡方檢定。
- 受訪者最常閱讀的報紙樣本數低於 30 者, 合併成為「其他類」, 以減少交叉分析的格子數。
- 族群的部分, 原住民及新住民的樣本數太少, 因此不納入交叉分析。
- 政黨支持部分, 將國民黨、親民黨、新黨合併為「泛藍」政黨, 而民進黨、台聯黨則合併為「泛綠」政黨。

表附5.3 A03·請問您平常最常看哪一個網站的新聞？(單選)

		Yahoo 奇摩新聞	Google 新聞	壹傳媒 (蘋果日報)	其 他	不 一 定 、 都 看	很 少 看 、 都 不 看	無 反 應	個 數	
		橫%	橫%	橫%	橫%	橫%	橫%	橫%		
<b>全體</b>		<b>29.2</b>	<b>2.5</b>	<b>3.9</b>	<b>7.6</b>	<b>2.6</b>	<b>53.4</b>	<b>0.8</b>	<b>1102</b>	<b>檢定結果</b>
性別	男性	30.1	3.0	4.9	7.6	2.1	51.8	0.6	543	卡方值=6.567
	女性	28.3	2.0	2.9	7.6	3.2	55.0	1.0	559	p 值=0.363
年齡	20-29 歲	<b>51.1</b>	<b>6.5</b>	<b>9.8</b>	<b>15.8</b>	3.2	13.7	0.0	183	卡方值=338.433
<b>***</b>	30-39 歲	<b>46.1</b>	2.0	4.7	9.2	3.3	32.5	2.1	227	p 值=0.000
	40-49 歲	33.0	3.0	3.3	9.5	1.5	48.6	1.3	210	
	50-59 歲	16.4	1.6	2.3	3.8	3.1	<b>72.2</b>	0.4	208	
	60 歲及以上	5.4	0.5	1.0	2.8	2.3	<b>88.1</b>	0.0	249	
教育程度	小學及以下	0.3	0.0	0.5	0.6	1.4	<b>96.9</b>	0.0	170	卡方值=432.551
<b>#</b>	國、初中	3.6	0.0	1.5	3.5	1.9	<b>89.0</b>	0.6	143	p 值=0.000
	高中、職	24.5	0.2	2.6	7.7	2.6	<b>61.0</b>	1.5	309	
	專科	<b>45.1</b>	<b>5.4</b>	5.7	8.8	4.5	30.8	0.0	137	
	大學及以上	<b>52.7</b>	<b>5.7</b>	<b>7.0</b>	<b>13.0</b>	2.9	17.9	0.9	338	
族群	本省客家人	22.4	0.0	4.2	9.6	1.0	61.8	1.3	125	卡方值=31.673
<b>#</b>	本省閩南人	29.2	2.6	4.0	6.8	3.0	53.6	0.8	830	p 值=0.002
	大陸各省市	<b>40.5</b>	4.0	2.3	15.4	1.7	36.4	0.0	104	
職業	高、中階白領	<b>37.6</b>	<b>7.6</b>	6.9	<b>11.6</b>	2.5	33.4	0.7	251	卡方值=361.648
<b>#</b>	中低、低階白領	<b>50.2</b>	2.8	3.1	9.7	2.1	29.8	2.2	268	p 值=0.000
	農林漁牧	3.1	0.0	0.0	2.9	5.5	<b>88.4</b>	0.0	34	
	藍領	18.5	0.5	1.5	6.5	1.5	<b>71.5</b>	0.0	123	
	家管	12.4	0.0	1.5	2.8	3.1	<b>79.9</b>	0.4	213	
	學生	51.8	0.0	26.4	8.1	7.5	6.4	0.0	37	
	退休失業其他	13.2	0.2	1.1	7.4	2.2	76.2	0.0	175	
地理區域	大台北都會區	<b>34.9</b>	4.0	2.0	<b>12.8</b>	2.8	43.0	0.6	236	卡方值=59.251
<b>#</b>	新北基隆	30.6	4.1	3.9	9.5	4.5	47.1	0.0	96	p 值=0.009
	桃竹苗	32.1	0.3	5.0	7.4	3.2	50.9	1.0	162	
	中彰投	31.6	1.2	4.8	3.4	2.7	55.5	0.6	207	
	雲嘉南	21.2	2.2	3.3	9.3	1.7	<b>61.7</b>	0.6	160	
	高屏澎	23.1	2.3	5.7	5.1	1.9	<b>61.3</b>	0.7	176	
	宜花東	37.8	7.7	0.0	4.3	2.7	47.4	0.0	47	
政黨支持	泛藍	36.0	1.9	3.3	10.4	1.4	46.0	0.9	213	卡方值=25.358
	泛綠	29.6	3.0	5.2	4.8	3.7	53.3	0.4	268	p 值=0.115
	政黨中立	29.4	3.3	3.5	9.0	2.1	52.4	0.5	344	
	其他、無反應	23.4	1.6	3.5	6.9	3.1	60.4	1.1	277	

- 卡方檢定之顯著水準以「\*\*\*」表示 P-value < 0.001, 「\*\*」表示 P-value < 0.01, 「\*」表示 P-value < 0.05。「#」表示有任何一個格子內的期望個數小於 1, 或是期望個數小於 5 的格子數比率超過 20% 以上的情形, 此時就不適合使用卡方檢定。
- 各類別比例是否偏高, 係該小格之調整後殘差(adjusted residual)是否大於 1.96 為判斷依據, 並在表格中以色塊標示。此外, 未達顯著差異與樣本個數低於 30 之類別, 為避免過度推論, 故不列入比較。
- 受訪者最常收看的網站新聞樣本數低於 30 者, 合併成為「其他類」, 以減少交叉分析的格子數。
- 族群的部分, 原住民及新住民的樣本數太少, 因此不納入交叉分析。
- 政黨支持部分, 將國民黨、親民黨、新黨合併為「泛藍」政黨, 而民進黨、台聯黨則合併為「泛綠」政黨。

表附5.4 A04·在您的看來，最近1年，您所居住的縣市政府的整體表現，清不清廉？

		傾向清廉			傾向不清廉			無反應 橫%	個數	檢定結果
		合計	非常 清廉	還算 清廉	合計	有點 不清廉	非常 不清廉			
		橫%	橫%	橫%	橫%	橫%	橫%			
全體		<b>39.5</b>	<b>3.6</b>	<b>35.9</b>	<b>22.8</b>	<b>15.2</b>	<b>7.6</b>	<b>37.7</b>	<b>1102</b>	
性別	男性	<b>42.4</b>	5.1	37.3	<b>23.3</b>	14.6	8.7	34.4	543	卡方值=5.450
	女性	<b>36.7</b>	2.2	34.5	<b>22.3</b>	15.7	6.6	40.9	559	p 值=0.066
年齡 ***	20-29 歲	<b>52.1</b>	2.8	49.3	<b>23.4</b>	16.6	6.8	24.5	183	卡方值=35.747
	30-39 歲	<b>40.9</b>	2.2	38.7	<b>23.6</b>	15.0	8.6	35.6	227	p 值=0.000
	40-49 歲	<b>43.4</b>	3.5	39.9	<b>26.6</b>	18.7	7.9	30.0	210	
	50-59 歲	<b>35.0</b>	5.1	29.9	<b>21.9</b>	12.6	9.3	43.0	208	
	60 歲及以上	<b>31.7</b>	4.3	27.4	<b>20.3</b>	13.8	6.5	48.0	249	
教育程度 ***	小學及以下	<b>23.8</b>	3.3	20.5	<b>17.7</b>	12.1	5.6	58.5	170	卡方值=65.863
	國、初中	<b>31.3</b>	3.8	27.5	<b>22.0</b>	17.8	4.2	46.7	143	p 值=0.000
	高中、職 專科	<b>37.7</b>	3.9	33.8	<b>23.4</b>	14.5	8.9	38.9	309	
	大學及以上	<b>43.4</b>	4.9	38.5	<b>26.5</b>	16.1	10.4	30.0	137	
		<b>50.7</b>	3.1	47.6	<b>23.9</b>	16.0	7.9	25.4	338	
族群	本省客家人	<b>34.0</b>	2.0	32.0	<b>28.2</b>	18.5	9.7	37.9	125	卡方值=5.767
	本省閩南人	<b>41.0</b>	4.0	37.0	<b>22.2</b>	15.0	7.2	36.7	830	p 值=0.217
	大陸各省市	<b>40.9</b>	2.4	38.5	<b>16.5</b>	11.4	5.1	42.7	104	
職業 ***	高、中階白領	<b>47.4</b>	1.9	45.5	<b>25.2</b>	12.5	12.7	27.4	251	卡方值=62.460
	中低、低階白領	<b>41.4</b>	4.7	36.7	<b>23.1</b>	16.5	6.6	35.6	268	p 值=0.000
	農林漁牧	<b>36.1</b>	9.3	26.8	<b>24.2</b>	11.3	12.9	39.7	34	
	藍領	<b>44.8</b>	4.6	40.2	<b>18.2</b>	15.1	3.1	37.0	123	
	家管	<b>25.3</b>	3.9	21.4	<b>20.2</b>	14.7	5.5	54.5	213	
	學生	<b>71.4</b>	0.0	71.4	<b>19.1</b>	14.7	4.4	9.6	37	
	退休失業其他	<b>32.8</b>	3.1	29.7	<b>25.8</b>	18.4	7.4	41.4	175	
地理區域 *	大台北都會區	<b>45.5</b>	3.6	41.9	<b>23.1</b>	14.8	8.3	31.4	236	卡方值=21.924
	新北基隆	<b>39.5</b>	4.1	35.4	<b>25.5</b>	17.5	8.0	35.0	96	p 值=0.038
	桃竹苗	<b>37.5</b>	2.3	35.2	<b>27.8</b>	17.5	10.3	34.7	162	
	中彰投	<b>29.9</b>	0.0	29.9	<b>25.5</b>	17.9	7.6	44.6	207	
	雲嘉南	<b>42.7</b>	7.9	34.8	<b>19.6</b>	14.3	5.3	37.8	160	
	高屏澎	<b>41.0</b>	4.4	36.6	<b>19.1</b>	11.0	8.1	39.9	176	
	宜花東	<b>46.6</b>	3.5	43.1	<b>11.1</b>	7.8	3.3	42.4	47	
政黨支持 ***	泛藍	<b>44.3</b>	1.4	42.9	<b>24.5</b>	15.6	9.0	31.1	213	卡方值=52.303
	泛綠	<b>50.2</b>	9.3	40.9	<b>26.4</b>	18.2	8.2	23.4	268	p 值=0.000
	政黨中立	<b>34.7</b>	0.5	34.2	<b>23.1</b>	13.0	10.1	42.2	344	
	其他、無反應	<b>31.3</b>	3.5	27.8	<b>17.6</b>	14.7	2.9	51.1	277	

- 卡方檢定之顯著水準以「\*\*\*」表示 P-value < 0.001, 「\*\*」表示 P-value < 0.01, 「\*」表示 P-value < 0.05。  
「#」表示有任何一個格子內的期望個數小於 1, 或是期望個數小於 5 的格子數比率超過 20% 以上的情形, 此時就不適合使用卡方檢定。
- 本表是將「非常清廉」及「還算清廉」合併為「偏向清廉」, 「非常不清廉」及「有點不清廉」合併為「偏向不清廉」, 據此進行卡方檢定。各類別比例是否偏高, 係該小格之調整後殘差 (adjusted residual) 是否大於 1.96 為判斷依據, 並在表格中以色塊標示。此外, 未達顯著差異與樣本個數低於 30 之類別, 為避免過度推論, 故不列入比較。
- 族群的部分, 原住民及新住民的樣本數太少, 因此不納入交叉分析。
- 政黨支持部分, 將國民黨、親民黨、新黨合併為「泛藍」政黨, 而民進黨、台聯黨則合併為「泛綠」政黨。

表附5.5 A05·請問您對所居住縣市政府表現清不清廉的印象，最主要是從哪裡得到的？  
(單選)

		人際網絡	報紙	電視	網路	個人經驗	其他	都有	無反應	個數	檢定結果
		橫%	橫%	橫%	橫%	橫%	橫%	橫%	橫%		
<b>全體</b>		<b>13.5</b>	<b>9.4</b>	<b>38.7</b>	<b>9.6</b>	<b>2.9</b>	<b>0.4</b>	<b>2.0</b>	<b>23.6</b>	<b>1102</b>	
性別	男性	13.4	11.4	39.0	10.1	3.4	0.2	2.0	20.4	543	卡方值=11.558
	女性	13.6	7.5	38.3	9.0	2.4	0.5	1.9	26.8	559	p值=0.116
年齡	20-29歲	14.7	7.0	38.6	<b>20.9</b>	2.1	0.0	0.8	16.0	183	卡方值=126.352
<b>***</b>	30-39歲	13.3	6.3	37.2	<b>17.0</b>	<b>5.1</b>	0.0	3.7	17.3	227	p值=0.000
	40-49歲	11.4	12.1	43.2	7.1	3.2	0.5	1.9	20.9	210	
	50-59歲	15.5	9.5	42.8	3.9	3.1	1.4	1.5	22.3	208	
	60歲及以上	14.1	12.1	34.1	0.7	0.9	0.0	1.9	<b>36.1</b>	249	
教育程度	小學及以下	11.1	5.8	27.7	0.0	0.5	0.0	1.1	<b>54.0</b>	170	卡方值=218.415
<b>***</b>	國、初中	15.5	7.1	<b>47.6</b>	1.5	1.7	1.4	0.8	24.1	143	p值=0.000
	高中、職專科	15.2	8.9	39.7	6.6	2.8	0.6	<b>3.7</b>	22.3	309	
	大學及以上	13.9	<b>18.2</b>	37.1	7.1	5.6	0.0	1.4	16.3	137	
		12.1	8.8	39.9	<b>21.6</b>	3.6	0.0	1.5	12.4	338	
族群	本省客家人	<b>19.4</b>	10.0	36.9	7.9	3.4	0.0	0.4	22.1	125	卡方值=22.077
	本省閩南人	13.0	8.3	40.4	9.4	2.6	0.5	2.0	23.7	830	p值=0.077
	大陸各省市	11.5	<b>17.0</b>	34.5	10.1	6.0	0.0	3.3	17.4	104	
職業	高、中階白領	14.7	10.9	37.0	<b>14.3</b>	6.3	0.8	3.2	12.9	251	卡方值=134.191
<b>#</b>	中低、低階白領	10.8	9.9	40.3	<b>16.3</b>	3.6	0.4	1.8	17.2	268	p值=0.000
	農林漁牧	8.6	17.0	36.7	3.1	1.5	0.0	0.0	32.1	34	
	藍領	12.2	6.9	43.7	6.6	0.0	0.0	1.5	29.0	123	
	家管	13.1	6.9	39.8	1.8	0.7	0.5	1.5	35.5	213	
	學生	21.1	4.5	40.8	20.1	0.0	0.0	4.1	8.3	37	
	退休失業其他	16.7	11.0	33.4	3.1	2.5	0.0	1.4	32.3	175	
地理區域	大台北都會區	3.8	12.0	<b>49.4</b>	<b>15.0</b>	4.3	0.0	1.7	13.8	236	卡方值=124.291
<b>#</b>	新北基隆	7.3	7.4	<b>52.7</b>	12.1	1.3	0.0	2.9	16.5	96	p值=0.000
	桃竹苗	<b>21.7</b>	12.6	31.5	11.6	2.7	0.0	3.8	16.0	162	
	中彰投	15.9	8.8	31.7	9.5	2.8	0.5	2.5	28.0	207	
	雲嘉南	17.3	6.8	42.2	3.5	2.2	1.9	1.3	24.9	160	
	高屏澎	16.4	9.2	34.7	3.8	2.6	0.0	0.9	<b>32.2</b>	176	
	宜花東	10.9	5.1	28.0	12.2	4.6	0.0	0.0	<b>39.1</b>	47	
政黨支持	泛藍	13.6	<b>14.5</b>	<b>46.3</b>	8.4	3.7	0.5	1.4	11.7	213	卡方值=75.873
<b>***</b>	泛綠	<b>17.1</b>	9.3	<b>44.2</b>	7.8	3.3	0.7	1.9	15.6	268	p值=0.000
	政黨中立	12.0	5.6	36.4	9.4	3.8	0.3	2.5	<b>29.9</b>	344	
	其他、無反應	11.9	10.5	29.8	12.4	0.8	0.0	2.0	<b>32.7</b>	277	

- 卡方檢定之顯著水準以「\*\*\*」表示 P-value < 0.001, 「\*\*」表示 P-value < 0.01, 「\*」表示 P-value < 0.05。  
「#」表示有任何一個格子內的期望個數小於 1, 或是期望個數小於 5 的格子數比率超過 20% 以上的情形, 此時就不適合使用卡方檢定。
- 族群的部分, 原住民及新住民的樣本數太少, 因此不納入交叉分析。
- 政黨支持部分, 將國民黨、親民黨、新黨合併為「泛藍」政黨, 而民進黨、台聯黨則合併為「泛綠」政黨。

表附5.6 A07·在您看來，最近1年，中央政府整體的表現清不清廉？

		傾向清廉			傾向不清廉			無反應	個數	
		合計	非常清廉	還算清廉	合計	有點不清廉	非常不清廉			
		橫%	橫%	橫%	橫%	橫%	橫%			
		橫%	橫%	橫%	橫%	橫%	橫%			
全體		<b>25.2</b>	<b>1.0</b>	<b>24.2</b>	<b>46.5</b>	<b>25.5</b>	<b>21.0</b>	<b>28.4</b>	<b>1102</b>	檢定結果
性別	男性	<b>27.5</b>	1.0	26.5	<b>49.1</b>	26.0	23.1	23.4	543	卡方值=13.429
	女性	<b>22.9</b>	0.9	22.0	<b>43.8</b>	25.0	18.8	<b>33.3</b>	559	p 值=0.001
年齡	20-29 歲	<b>31.5</b>	1.3	30.2	<b>51.1</b>	32.7	18.4	17.4	183	卡方值=65.360
	30-39 歲	<b>21.1</b>	0.0	21.1	<b>60.1</b>	33.9	26.2	18.8	227	p 值=0.000
	40-49 歲	<b>32.2</b>	1.2	31.0	<b>46.2</b>	24.7	21.5	21.6	210	
	50-59 歲	<b>22.3</b>	1.1	21.2	<b>42.6</b>	20.3	22.3	<b>35.1</b>	208	
	60 歲及以上	<b>22.3</b>	1.5	20.8	<b>35.7</b>	17.7	18.0	<b>42.0</b>	249	
教育程度	小學及以下	<b>18.8</b>	0.3	18.5	<b>28.5</b>	11.9	16.6	<b>52.8</b>	170	卡方值=102.282
	國、初中	<b>20.1</b>	3.5	16.6	<b>35.6</b>	21.0	14.6	<b>44.4</b>	143	p 值=0.000
	高中、職專科	<b>23.5</b>	0.9	22.6	<b>53.4</b>	29.4	24.0	23.1	309	
	大學及以上	<b>31.6</b>	1.5	30.1	<b>48.7</b>	26.5	22.2	19.8	137	
	大學及以上	<b>29.7</b>	0.1	29.6	<b>53.0</b>	30.3	22.7	17.3	338	
族群	本省客家人	<b>24.3</b>	2.0	22.3	<b>44.5</b>	26.0	18.5	31.2	125	卡方值=26.304
	本省閩南人	<b>23.8</b>	1.0	22.8	<b>49.6</b>	26.9	22.7	26.6	830	p 值=0.001
	大陸各省市	<b>41.4</b>	0.0	41.4	<b>28.7</b>	17.7	11.0	29.9	104	
職業	高、中階白領	<b>29.3</b>	0.5	28.8	<b>52.3</b>	25.9	26.4	18.4	251	卡方值=67.987
	中低、低階白領	<b>28.9</b>	0.0	28.9	<b>50.5</b>	30.5	20.0	20.6	268	p 值=0.000
	農林漁牧	<b>14.8</b>	3.1	11.7	<b>58.0</b>	25.4	32.6	27.1	34	
	藍領	<b>21.3</b>	0.0	21.3	<b>49.1</b>	27.5	21.6	29.6	123	
	家管	<b>17.8</b>	2.5	15.3	<b>36.0</b>	20.8	15.2	<b>46.3</b>	213	
	學生	<b>35.4</b>	0.0	35.4	<b>51.4</b>	31.3	20.1	13.3	37	
	退休失業其他	<b>25.0</b>	1.8	23.2	<b>39.3</b>	20.3	19.0	<b>35.8</b>	175	
地理區域	大台北都會區	<b>24.6</b>	1.0	23.6	<b>48.4</b>	29.2	19.2	27.0	236	卡方值=14.172
	新北基隆	<b>35.5</b>	0.0	35.5	<b>42.9</b>	25.0	17.9	21.6	96	p 值=0.290
	桃竹苗	<b>30.2</b>	0.7	29.5	<b>47.7</b>	26.3	21.4	22.0	162	
	中彰投	<b>23.7</b>	0.9	22.8	<b>45.5</b>	23.5	22.0	30.9	207	
	雲嘉南	<b>22.3</b>	1.8	20.5	<b>47.4</b>	23.3	24.1	30.3	160	
	高屏澎	<b>20.7</b>	0.9	19.8	<b>45.9</b>	25.2	20.7	33.4	176	
	宜花東	<b>28.1</b>	2.3	25.8	<b>44.6</b>	20.3	24.3	27.4	47	
政黨支持	泛藍	<b>51.4</b>	2.8	48.6	<b>28.3</b>	22.6	5.7	20.3	213	卡方值=159.526
	泛綠	<b>12.6</b>	0.0	12.6	<b>70.0</b>	34.2	35.7	17.5	268	p 值=0.000
	政黨中立	<b>20.8</b>	0.0	20.8	<b>45.2</b>	24.2	21.0	<b>34.0</b>	344	
	其他、無反應	<b>22.6</b>	1.7	20.9	<b>38.7</b>	20.6	18.1	<b>38.7</b>	277	

- 卡方檢定之顯著水準以「\*\*\*」表示 P-value < 0.001, 「\*\*」表示 P-value < 0.01, 「\*」表示 P-value < 0.05。  
「#」表示有任何一個格子內的期望個數小於 1, 或是期望個數小於 5 的格子數比率超過 20% 以上的情形, 此時就不適合使用卡方檢定。
- 本表是將「非常清廉」及「還算清廉」合併為「偏向清廉」, 「非常不清廉」及「有點不清廉」合併為「偏向不清廉」, 據此進行卡方檢定。各類別比例是否偏高, 係該小格之調整後殘差 (adjusted residual) 是否大於 1.96 為判斷依據, 並在表格中以色塊標示。此外, 未達顯著差異與樣本個數低於 30 之類別, 為避免過度推論, 故不列入比較。
- 族群的部分, 原住民及新住民的樣本數太少, 因此不納入交叉分析。
- 政黨支持部分, 將國民黨、親民黨、新黨合併為「泛藍」政黨, 而民進黨、台聯黨則合併為「泛綠」政黨。

表附5.7 A08·請問您對中央政府表現清不清廉的印象，最主要是從哪裡得到的？  
(單選)

		人際	報紙	電視	廣播	網路	個人經驗	都有	無反應	個數	
		橫%	橫%	橫%	橫%	橫%	橫%	橫%	橫%		
<b>全體</b>		7.7	7.7	54.3	0.2	10.9	1.0	2.0	16.1	1102	檢定結果
性別	男性	8.5	8.1	54.6	0.3	12.4	1.5	2.0	12.5	543	卡方值=15.183
	女性	7.0	7.3	53.9	0.1	9.4	0.5	2.0	19.7	559	p 值=0.034
年齡	20-29 歲	7.6	5.8	48.5	0.0	22.1	1.0	2.8	12.0	183	卡方值=127.549
	30-39 歲	8.4	3.5	59.0	0.0	18.2	1.8	0.8	8.3	227	p 值=0.000
	40-49 歲	5.2	9.8	59.6	0.6	8.1	1.7	2.5	12.5	210	
	50-59 歲	6.7	9.3	61.8	0.0	6.2	0.3	1.2	14.8	208	
	60 歲及以上	10.0	10.1	46.1	0.5	1.7	0.4	3.1	28.2	249	
教育程度	小學及以下	10.5	1.7	43.5	0.0	1.1	0.0	2.1	41.3	170	卡方值=198.117
	國、初中	11.2	7.8	60.7	0.0	4.0	0.0	2.1	14.2	143	p 值=0.000
	高中、職專科	7.8	7.4	59.0	0.3	7.3	1.9	1.5	14.7	309	
	大學及以上	5.8	14.9	57.1	0.0	7.8	0.4	3.7	10.2	137	
		5.6	7.7	51.7	0.5	23.4	1.4	1.8	7.9	338	
族群	本省客家人	5.6	6.5	55.8	0.0	12.0	1.0	4.3	15.1	125	卡方值=12.894
	本省閩南人	7.8	7.3	55.5	0.3	10.8	0.9	1.5	15.8	830	p 值=0.535
	大陸各省市	8.7	12.6	51.8	0.0	8.3	2.2	3.5	13.0	104	
職業	高、中階白領	6.0	9.3	55.8	0.5	16.1	0.5	1.1	10.8	251	卡方值=116.276
	中低、低階白領	5.2	7.4	57.2	0.0	17.0	2.4	2.6	7.9	268	p 值=0.000
	農林漁牧	2.9	6.9	52.9	0.0	3.1	0.0	4.5	28.3	34	
	藍領	11.4	5.9	58.3	0.0	7.3	0.0	1.9	15.1	123	
	家管	9.4	6.7	51.4	0.4	2.8	0.6	1.6	27.1	213	
	學生	2.7	8.9	49.1	0.0	24.9	0.0	4.1	9.9	37	
	退休失業其他	10.8	8.3	49.4	0.2	4.9	1.2	2.2	22.7	175	
地理區域	大台北都會區	3.8	10.9	55.5	0.5	14.7	2.2	1.9	10.5	236	卡方值=64.951
	新北基隆	4.2	6.1	63.9	0.4	12.3	1.3	1.5	10.0	96	p 值=0.013
	桃竹苗	11.7	10.2	46.9	0.0	13.5	1.4	2.6	13.8	162	
	中彰投	10.6	9.2	48.6	0.0	11.5	0.3	2.5	17.2	207	
	雲嘉南	8.1	3.8	58.8	0.5	8.3	0.0	1.2	19.3	160	
	高屏澎	7.9	5.7	58.3	0.0	4.3	1.0	3.0	19.6	176	
	宜花東	2.1	3.7	61.9	0.0	13.5	0.0	0.0	18.6	47	
政黨支持	泛藍	6.1	10.8	59.2	0.9	9.9	2.8	2.3	8.0	213	卡方值=90.291
	泛綠	5.6	7.4	67.0	0.0	10.7	0.7	1.9	6.7	268	p 值=0.000
	政黨中立	9.9	4.6	50.0	0.1	10.5	0.7	1.9	22.4	344	
	其他、無反應	8.7	9.3	43.0	0.1	12.2	0.4	2.4	23.9	277	

- 卡方檢定之顯著水準以「\*\*\*」表示 P-value < 0.001, 「\*\*」表示 P-value < 0.01, 「\*」表示 P-value < 0.05。「#」表示有任何一個格子內的期望個數小於 1, 或是期望個數小於 5 的格子數比率超過 20% 以上的情形, 此時就不適合使用卡方檢定。
- 族群的部分, 原住民及新住民的樣本數太少, 因此不納入交叉分析。
- 政黨支持部分, 將國民黨、親民黨、新黨合併為「泛藍」政黨, 而民進黨、台聯黨則合併為「泛綠」政黨。



表附5.8 B01·整體來說，請問您對政府最近一年在抓貪污或打擊貪污方面的表現滿不滿意？

		傾向滿意			傾向不滿意			無反應	個數	
		合計	非常滿意	還算滿意	合計	不太滿意	非常不滿意			
		橫%	橫%	橫%	橫%	橫%	橫%			
全體		<b>25.1</b>	1.7	<b>23.4</b>	<b>56.6</b>	<b>28.8</b>	<b>27.8</b>	<b>18.4</b>	<b>1102</b>	檢定結果
性別	男性	<b>23.1</b>	2.0	21.1	<b>60.6</b>	27.7	32.9	16.4	543	卡方值=7.099
*	女性	<b>27.0</b>	1.4	25.6	<b>52.6</b>	29.8	22.8	20.3	559	p 值=0.029
年齡	20-29 歲	<b>33.7</b>	2.1	31.6	<b>51.5</b>	30.7	20.8	14.8	183	卡方值=51.606
***	30-39 歲	<b>20.8</b>	0.0	20.8	<b>67.9</b>	31.7	36.2	11.4	227	p 值=0.000
	40-49 歲	<b>25.0</b>	1.4	23.6	<b>60.5</b>	32.2	28.3	14.5	210	
	50-59 歲	<b>22.1</b>	2.1	20.0	<b>61.6</b>	30.4	31.2	16.3	208	
	60 歲及以上	<b>26.8</b>	2.9	23.9	<b>43.2</b>	21.7	21.5	<b>29.9</b>	249	
教育程度	小學及以下	<b>24.4</b>	2.3	22.1	<b>33.4</b>	16.2	17.2	<b>42.2</b>	170	卡方值=90.645
***	國、初中	<b>24.8</b>	3.6	21.2	<b>56.4</b>	30.0	26.4	18.8	143	p 值=0.000
	高中、職專科	<b>26.0</b>	1.3	24.7	<b>58.7</b>	27.1	31.6	15.2	309	
	大學及以上	<b>19.9</b>	1.4	18.5	<b>69.0</b>	36.5	32.5	11.0	137	
	大學及以上	<b>27.1</b>	1.0	26.1	<b>61.1</b>	33.4	27.7	11.7	338	
族群	本省客家人	<b>28.1</b>	1.9	26.2	<b>50.0</b>	27.6	22.4	21.9	125	卡方值=3.521
	本省閩南人	<b>24.3</b>	1.7	22.6	<b>57.7</b>	28.4	29.3	18.1	830	p 值=0.475
	大陸各省市	<b>28.1</b>	2.3	25.8	<b>56.6</b>	34.2	22.4	15.3	104	
職業	高、中階白領	<b>20.8</b>	0.7	20.1	<b>68.9</b>	31.0	37.9	10.3	251	卡方值=50.942
***	中低、低階白領	<b>24.3</b>	1.1	23.2	<b>61.3</b>	33.4	27.9	14.5	268	p 值=0.000
	農林漁牧	<b>21.5</b>	8.8	12.7	<b>59.4</b>	24.3	35.1	19.1	34	
	藍領	<b>30.7</b>	0.0	30.7	<b>50.7</b>	27.6	23.1	18.6	123	
	家管	<b>27.6</b>	2.0	25.6	<b>44.3</b>	22.7	21.6	<b>28.1</b>	213	
	學生	<b>38.6</b>	0.0	38.6	<b>51.7</b>	29.5	22.2	9.7	37	
	退休失業其他	<b>23.3</b>	3.8	19.5	<b>51.1</b>	27.4	23.7	<b>25.5</b>	175	
地理區域	大台北都會區	<b>18.8</b>	0.7	18.1	<b>68.8</b>	36.5	32.3	12.3	236	卡方值=26.403
**	新北基隆	<b>28.2</b>	1.2	27.0	<b>48.8</b>	26.8	22.0	23.0	96	p 值=0.009
	桃竹苗	<b>25.8</b>	0.8	25.0	<b>54.9</b>	25.0	29.9	19.3	162	
	中彰投	<b>32.1</b>	2.9	29.2	<b>52.8</b>	25.7	27.1	15.1	207	
	雲嘉南	<b>24.3</b>	1.9	22.4	<b>54.7</b>	24.8	29.9	21.0	160	
	高屏澎	<b>23.4</b>	1.9	21.5	<b>53.8</b>	29.5	24.3	22.8	176	
	宜花東	<b>26.4</b>	3.0	23.4	<b>58.4</b>	33.7	24.7	15.2	47	
政黨支持	泛藍	<b>39.0</b>	3.3	35.7	<b>49.3</b>	37.1	12.2	11.7	213	卡方值=81.216
***	泛綠	<b>20.1</b>	0.7	19.4	<b>72.8</b>	29.5	43.3	7.1	268	p 值=0.000
	政黨中立	<b>21.3</b>	0.9	20.4	<b>55.0</b>	26.6	28.4	<b>23.7</b>	344	
	其他、無反應	<b>23.8</b>	2.4	21.4	<b>48.5</b>	24.5	24.0	<b>27.7</b>	277	

- 卡方檢定之顯著水準以「\*\*\*」表示 P-value < 0.001, 「\*\*」表示 P-value < 0.01, 「\*」表示 P-value < 0.05。「#」表示有任何一個格子內的期望個數小於 1, 或是期望個數小於 5 的格子數比率超過 20% 以上的情形, 此時就不適合使用卡方檢定。
- 本表是將「非常滿意」及「還算滿意」合併為「偏向滿意」, 「非常不滿意」及「不太滿意」合併為「偏向不滿意」, 據此進行卡方檢定。各類別比例是否偏高, 係該小格之調整後殘差(adjusted residual)是否大於 1.96 為判斷依據, 並在表格中以色塊標示。此外, 未達顯著差異與樣本個數低於 30 之類別, 為避免過度推論, 故不列入比較。
- 族群的部分, 原住民及新住民的樣本數太少, 因此不納入交叉分析。
- 政黨支持部分, 將國民黨、親民黨、新黨合併為「泛藍」政黨, 而民進黨、台聯黨則合併為「泛綠」政黨。

表附5.9 B02·在您看來，下面有關減少或降低貪污的政策或做法，政府應該最優先去做的是哪一項？（提示、單選、選項隨機）

		加強稽核政府		加強宣導教育		加強行政機關		提高檢舉獎金或保護檢舉人		應先針對司法機關人員嚴格審查		貪污唯一死刑		無反應		個數	檢定結果
		橫%	橫%	橫%	橫%	橫%	橫%	橫%	橫%	橫%	橫%	橫%	橫%				
全體		20.2	16.5	9.6	32.7	7.2	0.2	0.0	0.1	0.2	13.6	1102					
性別	男性	19.7	15.9	8.9	33.2	9.5	0.0	0.1	0.2	12.5	543	卡方值=12.657					
#	女性	20.7	17.0	10.3	32.2	5.0	0.3	0.0	0.0	14.5	559	p 值=0.124					
年齡	20-29 歲	23.4	15.6	6.8	42.9	6.6	0.0	0.0	0.0	4.7	183	卡方值=151.147					
#	30-39 歲	15.3	22.1	7.5	39.2	12.6	0.0	0.0	0.0	3.3	227	p 值=0.000					
	40-49 歲	20.9	19.3	8.5	32.6	8.6	0.0	0.0	0.0	0.5	9.6	210					
	50-59 歲	24.4	14.9	10.6	31.0	5.2	0.8	0.0	0.0	0.0	12.9	208					
	60 歲及以上	19.5	10.9	14.1	22.2	3.7	0.0	0.2	0.0	29.4	249						
教育程度	小學及以下	19.8	4.8	16.3	13.2	2.8	0.0	0.0	0.0	43.1	170	卡方值=248.264					
#	國、初中	28.5	17.3	15.0	17.6	4.8	0.0	0.0	0.0	16.8	143	p 值=0.000					
	高中、職專科	19.0	15.1	7.9	40.4	8.7	0.2	0.0	0.3	8.4	309						
	大學及以上	18.7	20.1	8.3	34.2	10.7	0.4	0.0	0.0	7.6	137						
		18.6	21.8	6.0	41.3	7.9	0.1	0.1	0.0	4.1	338						
族群	本省客家人	21.1	14.9	8.5	35.7	5.0	0.0	0.0	0.0	14.8	125	卡方值=12.106					
#	本省閩南人	19.3	16.8	10.1	33.2	7.1	0.2	0.0	0.1	13.1	830	p 值=0.737					
	大陸各省市	26.2	18.4	6.7	25.7	12.8	0.4	0.4	0.0	9.5	104						
職業	高、中階白領	19.8	19.6	8.1	37.4	10.8	0.0	0.0	0.0	4.3	251	卡方值=151.119					
#	中低、低階白領	19.1	20.9	11.2	39.9	4.4	0.2	0.0	0.0	4.3	268	p 值=0.000					
	農林漁牧	24.4	12.5	13.3	27.3	6.3	0.0	0.0	0.0	16.2	34						
	藍領	24.6	12.9	6.4	30.4	11.2	0.6	0.0	0.8	13.2	123						
	家管	23.4	13.8	10.7	20.2	5.8	0.2	0.0	0.0	25.8	213						
	學生	11.2	15.8	0.0	53.1	12.2	0.0	0.0	0.0	7.7	37						
	退休失業其他	16.6	11.9	11.3	28.5	4.6	0.0	0.2	0.0	27.0	175						
地理區域	大台北都會區	26.2	18.3	9.6	32.8	5.0	0.0	0.0	0.0	8.0	236	卡方值=41.240					
#	新北基隆	20.8	13.3	3.0	40.8	6.9	0.0	0.0	0.0	15.3	96	p 值=0.744					
	桃竹苗	15.9	16.0	10.2	37.0	9.0	0.0	0.0	0.0	11.9	162						
	中彰投	20.0	15.9	10.2	30.0	9.7	0.3	0.0	0.0	13.9	207						
	雲嘉南	20.9	18.8	8.4	29.2	7.5	0.2	0.0	0.6	14.2	160						
	高屏澎	18.6	15.2	11.5	32.3	5.1	0.3	0.2	0.0	16.7	176						
	宜花東	16.3	20.7	13.9	26.7	11.6	0.0	0.0	0.0	10.8	47						
政黨支持	泛藍	22.1	19.2	12.2	31.9	8.0	0.5	0.0	0.0	6.1	213	卡方值=49.815					
#	泛綠	23.5	13.8	9.0	38.4	7.8	0.0	0.0	0.0	7.5	268	p 值=0.001					
	政黨中立	18.3	19.1	9.0	30.1	6.2	0.0	0.0	0.3	17.0	344						
	其他、無反應	18.3	13.5	8.9	31.0	7.1	0.4	0.0	0.0	20.8	277						

- 卡方檢定之顯著水準以「\*\*\*」表示 P-value < 0.001, 「\*\*」表示 P-value < 0.01, 「\*」表示 P-value < 0.05。  
「#」表示有任何一個格子內的期望個數小於 1, 或是期望個數小於 5 的格子數比率超過 20% 以上的情形，此時就不適合使用卡方檢定。
- 族群的部分，原住民及新住民的樣本數太少，因此不納入交叉分析。
- 政黨支持部分，將國民黨、親民黨、新黨合併為「泛藍」政黨，而民進黨、台聯黨則合併為「泛綠」政黨。

表附5.10 B03·如果用0到10來表示您的容忍(台語：忍受)程度，0表示完全不能忍受，10表示完全可以接受，請問您對公務人員貪污的容忍程度是多少？

		中位數	平均數	標準差	最小值	最大值	個數
<b>全體</b>		<b>1.0</b>	<b>2.1</b>	<b>2.4</b>	<b>0.0</b>	<b>10.0</b>	<b>983 檢定結果</b>
性別	男性	2.0	2.2	2.4	0.0	10.0	491 F 值=2.001
	女性	0.0	2.0	2.4	0.0	10.0	493 p 值=0.158
年齡	20-29 歲	3.0	2.3	2.1	0.0	6.0	181 F 值=2.541
	30-39 歲	2.0	2.2	2.5	0.0	8.0	225 p 值=0.038
	40-49 歲	2.0	2.4	2.4	0.0	10.0	203
	50-59 歲	0.0	1.8	2.5	0.0	10.0	186
	60 歲及以上	0.0	1.8	2.4	0.0	10.0	173
教育程度 ***	小學及以下	0.0	1.4	2.2	0.0	10.0	95 F 值=6.129
	國、初中	0.0	2.2	2.6	0.0	8.0	125 p 值=0.000
	高中、職	0.0	1.9	2.4	0.0	10.0	291
	專科	3.0	2.9	2.6	0.0	10.0	133
	大學及以上	2.0	2.1	2.2	0.0	10.0	337
族群 *	本省客家人	0.0	1.5	2.4	0.0	10.0	109 F 值=4.266
	本省閩南人	2.0	2.2	2.4	0.0	10.0	740 p 值=0.014
	大陸各省市	1.0	2.4	2.6	0.0	9.0	99
職業	高、中階白領	2.0	2.2	2.3	0.0	10.0	247 F 值=1.239
	中低、低階白領	2.0	2.3	2.4	0.0	10.0	261 p 值=0.283
	農林漁牧	0.0	1.7	2.4	0.0	6.0	26
	藍領	2.0	2.4	2.5	0.0	8.0	111
	家管	0.0	1.9	2.4	0.0	10.0	168
	學生	2.0	2.0	2.0	0.0	6.0	37
	退休失業其他	0.0	1.8	2.4	0.0	10.0	133
地理區域	大台北都會區	0.0	1.9	2.2	0.0	7.0	217 F 值=2.107
	新北基隆	2.0	2.2	2.5	0.0	10.0	92 p 值=0.050
	桃竹苗	0.0	1.6	2.1	0.0	8.0	149
	中彰投	2.0	2.2	2.3	0.0	10.0	183
	雲嘉南	1.0	2.3	2.6	0.0	10.0	140
	高屏澎	2.0	2.5	2.7	0.0	10.0	155
	宜花東	0.8	1.8	2.2	0.0	8.0	42
政黨支持	泛藍	2.0	2.3	2.5	0.0	8.0	203 F 值=1.377
	泛綠	2.0	1.9	2.2	0.0	8.0	253 p 值=0.248
	政黨中立	2.0	2.2	2.4	0.0	10.0	306
	其他、無反應	0.0	2.0	2.4	0.0	10.0	222

1. 本題各項變數採 ANOVA 檢定來判定變數本身差異是否達到顯著。如變數本身差異達到顯著，再以 scheffe 事後檢定來判定變數內類別與類別間兩兩差異是否顯著，並以   表示偏高之類別、  表示偏低之類別。
2. 族群的部分，原住民及新住民的樣本數太少，因此不納入 ANOVA 分析。
3. 政黨支持部分，將國民黨、親民黨、新黨合併為「泛藍」政黨，而民進黨、台聯黨則合併為「泛綠」政黨。

表附5.11 B04·請問您如果知道政府人員有貪污違法的行為時，您會不會提出檢舉？

		會	不會	無反應	個數
		橫%	橫%	橫%	
<b>全體</b>		<b>61.4</b>	<b>29.3</b>	<b>9.3</b>	<b>1102 檢定結果</b>
性別	男性	<b>64.8</b>	26.9	8.2	543 卡方值=5.392
	女性	58.1	31.5	10.4	559 p 值=0.067
年齡 ***	20-29 歲	<b>68.7</b>	27.6	3.8	183 卡方值=41.614
	30-39 歲	<b>70.5</b>	23.4	6.1	227 p 值=0.000
	40-49 歲	60.6	26.2	<b>13.2</b>	210
	50-59 歲	63.2	31.0	5.8	208
	60 歲及以上	48.9	<b>36.5</b>	<b>14.6</b>	249
教育程度 ***	小學及以下	44.4	<b>36.1</b>	<b>19.5</b>	170 卡方值=50.625
	國、初中	59.2	35.8	5.0	143 p 值=0.000
	高中、職	62.8	29.5	7.7	309
	專科	58.1	31.0	10.9	137
	大學及以上	<b>71.3</b>	22.0	6.7	338
族群	本省客家人	62.1	28.0	9.9	125 卡方值=5.041
	本省閩南人	60.0	30.9	9.2	830 p 值=0.283
	大陸各省市	71.1	22.1	6.8	104
職業 ***	高、中階白領	<b>72.1</b>	21.1	6.8	251 卡方值=35.381
	中低、低階白領	64.3	26.8	8.9	268 p 值=0.000
	農林漁牧	52.8	36.9	10.3	34
	藍領	60.1	33.9	6.0	123
	家管	51.0	<b>35.0</b>	<b>14.0</b>	213
	學生	67.9	32.1	0.0	37
	退休失業其他	55.4	32.5	12.1	175
地理區域 *	大台北都會區	59.6	29.6	10.8	236 卡方值=22.074
	新北基隆	<b>73.1</b>	20.5	6.4	96 p 值=0.037
	桃竹苗	61.3	32.8	5.9	162
	中彰投	55.0	<b>34.9</b>	10.1	207
	雲嘉南	65.7	27.0	7.2	160
	高屏澎	60.3	26.2	<b>13.5</b>	176
	宜花東	<b>75.5</b>	17.9	6.6	47
政黨支持 #	泛藍	65.6	28.8	5.7	213 卡方值=17.235
	泛綠	<b>66.7</b>	27.8	5.6	268 p 值=0.008
	政黨中立	58.5	29.7	11.8	344
	其他、無反應	56.6	30.6	<b>12.8</b>	277

- 卡方檢定之顯著水準以「\*\*\*」表示 P-value < 0.001, 「\*\*」表示 P-value < 0.01, 「\*」表示 P-value < 0.05。「#」表示有任何一個格子內的期望個數小於 1, 或是期望個數小於 5 的格子數比率超過 20% 以上的情形, 此時就不適合使用卡方檢定。
- 各類別比例是否偏高, 係該小格之調整後殘差 (adjusted residual) 是否大於 1.96 為判斷依據, 並在表格中以色塊標示。此外, 未達顯著差異與樣本個數低於 30 之類別, 為避免過度推論, 故不列入比較。
- 族群的部分, 原住民及新住民的樣本數太少, 因此不納入交叉分析。
- 政黨支持部分, 將國民黨、親民黨、新黨合併為「泛藍」政黨, 而民進黨、台聯黨則合併為「泛綠」政黨。

表附5.12 B05 · 請問您不會提出檢舉的理由是什麼？（不提示選項、單選）

		怕 遭 到 報 復	檢 舉 也 沒 用	不 知 如 何 檢 舉	事 不 關 己 少 管 為 妙	難 以 提 出 證 據	因 收 集 證 據 程 序 繁 複	給 他 一 次 機 會	有 作 為 者 貪 污 無 妨	無 反 應	回 答 人 數	
		橫%	橫%	橫%	橫%	橫%	橫%	橫%	橫%	橫%		
<b>全體</b>		<b>18.9</b>	<b>24.0</b>	<b>13.4</b>	<b>23.1</b>	<b>9.1</b>	<b>0.5</b>	<b>0.5</b>	<b>0.3</b>	<b>10.1</b>	<b>323</b>	<b>檢定結果</b>
性別	男性	20.6	26.8	10.4	22.0	10.5	0.0	0.0	0.6	9.1	146	卡方值=11.462
	# 女性	17.4	21.7	15.9	24.0	8.0	1.0	1.0	0.0	11.0	176	p 值=0.245
年齡	20-29 歲	25.6	15.2	14.7	23.7	4.3	0.0	0.0	0.0	16.5	51	卡方值=45.224
	# 30-39 歲	20.0	19.8	16.8	25.5	11.2	0.0	3.2	0.0	3.5	53	p 值=0.139
	40-49 歲	17.9	27.8	13.3	19.5	7.1	1.7	0.0	1.5	11.1	55	
	50-59 歲	20.5	35.7	6.0	18.8	10.3	0.0	0.0	0.0	8.8	64	
	# 60 歲及以上	15.8	20.7	17.4	23.2	10.2	0.9	0.0	0.0	11.9	91	
教育程度	小學及以下	9.2	12.0	19.2	28.8	14.3	0.0	0.0	0.0	16.5	61	卡方值=86.855
	# 國、初中	18.5	30.4	15.0	23.5	3.7	1.6	0.0	0.0	7.4	51	p 值=0.000
	高中、職	18.7	27.2	3.7	<b>30.4</b>	10.6	0.0	0.0	0.0	9.4	91	
	專科	23.1	33.9	16.6	10.5	4.9	2.2	4.0	2.0	2.9	42	
	# 大學及以上	25.4	19.7	18.0	16.2	9.5	0.0	0.0	0.0	11.2	75	
族群	本省客家人	23.9	33.6	5.8	19.6	4.2	0.0	0.0	0.0	12.8	35	卡方值=16.013
	# 本省閩南人	18.5	20.5	14.5	24.1	9.9	0.7	0.7	0.3	10.8	256	p 值=0.452
	大陸各省市	6.2	<b>42.1</b>	17.4	19.5	12.0	0.0	0.0	0.0	2.8	23	
職業	高、中階白領	25.6	26.2	11.7	22.4	6.3	0.0	3.2	1.6	3.1	53	卡方值=62.532
	# 中低、低階白領	23.8	23.3	16.7	15.2	11.4	1.3	0.0	0.0	8.3	72	p 值=0.199
	農林漁牧	14.7	21.9	0.0	41.5	14.8	0.0	0.0	0.0	7.1	13	
	藍領	24.5	28.7	8.9	11.7	10.3	0.0	0.0	0.0	15.9	42	
	家管	9.8	18.2	17.0	34.1	9.0	0.0	0.0	0.0	11.8	75	
	學生	10.8	22.3	11.1	33.3	9.8	0.0	0.0	0.0	12.7	12	
	# 退休失業其他	16.8	28.0	13.0	21.2	6.8	1.4	0.0	0.0	12.7	57	
地理區域	大台北都會區	29.2	19.9	15.5	18.3	10.6	0.0	0.0	0.0	6.4	70	卡方值=89.539
	# 新北基隆	30.9	27.3	10.8	12.9	0.0	8.9	0.0	0.0	9.2	20	p 值=0.002
	桃竹苗	16.8	26.8	10.5	18.7	5.9	0.0	3.2	0.0	18.1	53	
	中彰投	16.6	27.0	14.2	17.7	11.2	0.0	0.0	0.0	13.3	72	
	雲嘉南	14.0	27.8	16.6	24.4	10.2	0.0	0.0	1.9	5.2	43	
	高屏澎	12.0	20.7	11.3	45.4	7.7	0.0	0.0	0.0	2.9	46	
	# 宜花東	22.3	5.6	6.9	19.0	33.7	0.0	0.0	0.0	12.5	8	
政黨支持	泛藍	24.2	16.1	16.1	22.6	11.3	0.0	3.2	0.0	6.5	62	卡方值=45.300
	# 泛綠	14.7	28.0	<b>20.0</b>	21.3	8.0	1.3	0.0	0.0	6.7	75	p 值=0.005
	政黨中立	18.3	28.3	3.5	<b>33.3</b>	5.1	0.9	0.0	0.0	10.5	102	
	# 其他、無反應	19.7	21.9	16.6	12.4	13.2	0.0	0.0	1.0	15.2	85	

- 卡方檢定之顯著水準以「\*\*\*」表示 P-value < 0.001, 「\*\*」表示 P-value < 0.01, 「\*」表示 P-value < 0.05。  
「#」表示有任何一個格子內的期望個數小於 1, 或是期望個數小於 5 的格子數比率超過 20% 以上的情形, 此時就不適合使用卡方檢定。
- 族群的部分, 原住民及新住民的樣本數太少, 因此不納入交叉分析。
- 政黨支持部分, 將國民黨、親民黨、新黨合併為「泛藍」政黨, 而民進黨、台聯黨則合併為「泛綠」政黨。

表附5.13 B06·請問您最近這1年，到政府機關辦事情的過程當中，有沒有公務員向您要求給一些好處或給紅包的情形？

		有	沒有	近一年沒洽公	無反應	個數
		橫%	橫%	橫%	橫%	
全體		<b>0.3</b>	<b>86.9</b>	<b>12.2</b>	<b>0.6</b>	<b>1102 檢定結果</b>
性別	男性	0.4	86.9	12.3	0.4	543 卡方值=1.571
	女性	0.2	86.8	12.1	0.8	559 p 值=0.666
年齡	20-29 歲	0.7	<b>92.5</b>	5.9	1.0	183 卡方值=36.667
	30-39 歲	0.0	89.9	10.1	0.0	227 p 值=0.000
	40-49 歲	0.0	91.4	8.6	0.0	210
	50-59 歲	0.5	87.2	12.3	0.0	208
	60 歲及以上	0.4	78.0	<b>21.1</b>	0.5	249
教育程度	小學及以下	0.0	72.3	<b>25.8</b>	1.9	170 卡方值=83.708
	國、初中	1.5	75.9	<b>21.8</b>	0.9	143 p 值=0.000
	高中、職	0.0	88.3	10.9	0.8	309
	專科	0.9	<b>94.0</b>	5.1	0.0	137
	大學及以上	0.0	<b>95.0</b>	5.0	0.0	338
族群	本省客家人	0.0	87.2	12.8	0.0	125 卡方值=7.735
	本省閩南人	0.1	87.0	12.4	0.5	830 p 值=0.258
	大陸各省市	1.0	91.9	7.1	0.0	104
職業	高、中階白領	0.0	90.2	9.8	0.0	251 卡方值=45.435
	中低、低階白領	0.9	<b>92.5</b>	6.7	0.0	268 p 值=0.000
	農林漁牧	0.0	84.3	15.7	0.0	34
	藍領	0.0	80.7	<b>19.3</b>	0.0	123
	家管	0.0	81.3	<b>17.3</b>	1.3	213
	學生	0.0	100.0	0.0	0.0	37
	退休失業其他	0.6	82.2	14.9	2.3	175
地理區域	大台北都會區	0.0	90.2	9.8	0.0	236 卡方值=47.901
	新北基隆	0.0	88.0	10.4	1.6	96 p 值=0.000
	桃竹苗	0.6	88.3	11.0	0.0	162
	中彰投	0.0	85.9	13.8	0.3	207
	雲嘉南	0.0	85.5	12.7	1.8	160
	高屏澎	0.0	84.6	15.4	0.0	176
	宜花東	5.0	89.2	5.9	0.0	47
政黨支持	泛藍	0.5	<b>95.3</b>	4.2	0.0	213 卡方值=31.505
	泛綠	0.4	87.4	12.3	0.0	268 p 值=0.000
	政黨中立	0.0	86.7	12.8	0.5	344
	其他、無反應	0.4	80.2	<b>17.6</b>	1.8	277

- 卡方檢定之顯著水準以「\*\*\*」表示 P-value < 0.001, 「\*\*」表示 P-value < 0.01, 「\*」表示 P-value < 0.05。  
「#」表示有任何一個格子內的期望個數小於 1, 或是期望個數小於 5 的格子數比率超過 20% 以上的情形, 此時就不適合使用卡方檢定。
- 族群的部分, 原住民及新住民的樣本數太少, 因此不納入交叉分析。
- 政黨支持部分, 將國民黨、親民黨、新黨合併為「泛藍」政黨, 而民進黨、台聯黨則合併為「泛綠」政黨。